

Standard – Výstavní zebříčky

2022

Vypracoval Klub chovatelů zebříček

Otakar Buldra a Ivan Hájek

Standard – Výstavních zebříček

Posuzování jednotlivců

1. Bodové hodnocení

- Ptáci se posuzují ve čtyřech pozicích a deseti kritériích
- Bodovací stupnice za jednotlivé pozice a suma bodů

1.	Typ (10 bodů), Velikost (10 bodů), Postoj (10 bodů), Kondice (10 bodů)	40 bodů
2.	Barva (20 bodů), Kresba (15 bodů)	35 bodů
3.	Opeření (10 bodů)	10 bodů
4.	Zobák (5 bodů), Nohy (5 bodů), Prsty (5 bodů)	15 bodů
	CELKEM	100 bodů

2. Hodnocení podle pořadí

- Určí se pořadí prvních šesti ptáků ve třídě

- Do bodovacího lístku může posuzovatel napsat i slovní hodnocení.

3. Bodové hodnocení a přechod na predikát.

- Kvalita ptáků se může slovně vyjádřit predikátem.
- Tabulka predikátu

90 bodů a více	Výborný	V
87 – 89 bodů	Velmi dobrý	VD
84 – 86 bodů	Dobry	D
81 – 83 bodů	Uspokojivý	U
méně než 81 bodů	Neuspokojivý	NU

Posuzování kolekcí

Hodnocení podle bodů

360 bodů a více	Výborná
354 – 359 bodů	Velmi dobrá
348 – 353 bodů	Dobrá

Soutěž kolekcí se hodnotí pouze podle bodů. Tak, že k získaným bodům všech čtyř ptáků v kolekci se přičte 0 – 6 bodů za soulad kolekce.

Rozdíl bodů uvnitř kolekce se následně odečítá od maximálního počtu bodů za soulad.

Například: ptáci byli ohodnoceni body 86, 86, 88 a 89. Rozdíl mezi nejvyšším a nejnižším jsou 3 body, které se odečtou od 6 bodů a kolekce dostane 3 body za soulad. Celkem 352 bodů.

V kolekci musí být vždy zebřičky stejného pohlaví a mutace.

Posuzování párů

1. Bodové hodnocení

- Posuzuje se každý pták v páru zvlášť a podle jeho součtu bodů se určuje umístění. V páru musí být vždy zebřičky stejné mutace.

2. Hodnocení podle pořadí

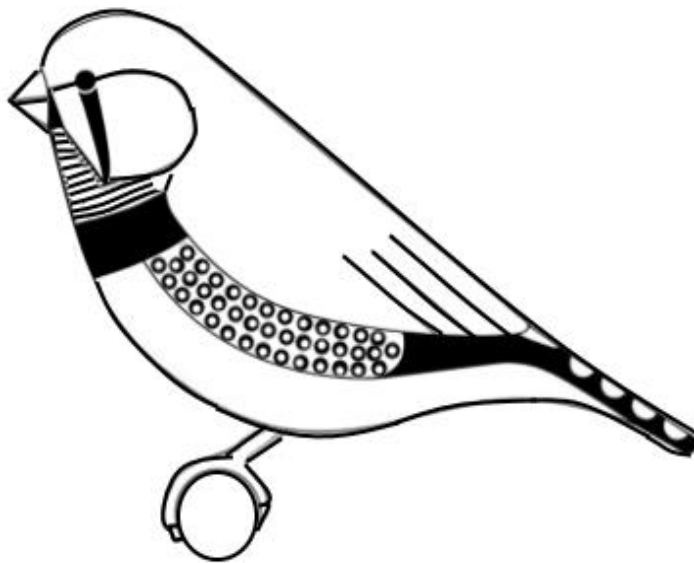
- (viz jednotlivci)

Kritéria - Pozice

Typ: 10 bodů

Výstavní zebříčka musí být robustní pták, ve všech tělesných proporcích. Pěkně tvarovaná široká hlava, přecházející do plného, širokého krku, bez žádného zploštění. Při pohledu zepředu by měla být pěkně široká a vysoká. Hlava nesmí být úzká a protáhlá, při pohledu shora by neměli být na stranách vidět oči. Slzná čárka při čelním pohledu musí být jasně viditelná. Krátký kuželovitý zobák. Oko je umístěno ve středu lebky v linii se zobákem. Celkově musí být veškeré části v souladu a nesmějí se rušit. Plochá hlava nebo svěšená křídla jsou nežádoucí a mohou vést až k výluce. Při pohledu ze strany by měla být linie prsou v pravidelném zahnutí od krku až k nohám. Hrudník je pěkně kulatý a plný, břicho nesmí klesat (viset) a vybočovat z pravidelné křivky. Hřbetní linie by měla tvořit téměř rovnou přímku od hlavy až k ocasu.

Základní podmínka: pokud zebříčka není v dobré kondici nebo plně dopeřená, nemůže nikdy dostat dobré hodnocení a může být vyloučena.



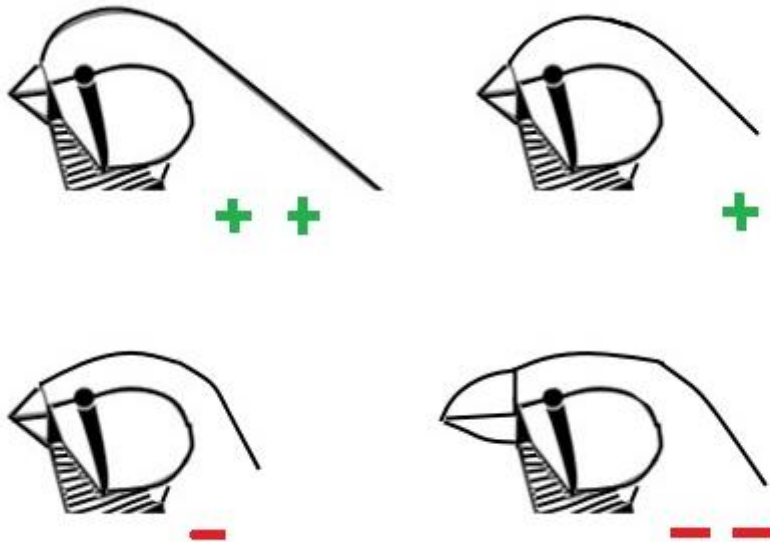
Parametry

- kompaktní postava
- kulatá hlava
- krátký kuželovitý zobák
- široká zaoblená záda
- široká prsa
- konce křídel končí u kořene ocasu
- rovná hřbetní linie

Vady

- příliš štíhlá nebo silná nekompaktní postava
- plochá nebo úzká prsa
- vystouplé nebo ploché břicho
- dlouhé nebo krátké nohy
- propadlá záda, hrb
- zalomený a uškrcený krk
- úzká nebo plochá hlava
- všechny vady hodnotíme mínus 1-3 body

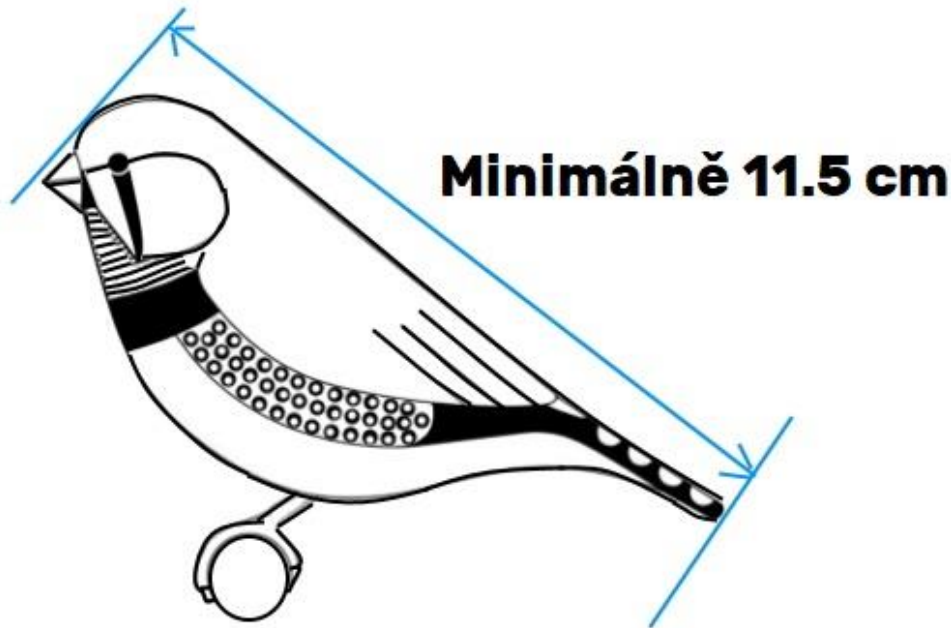
Hlava



 (Ctrl) ▾

Velikost: 10 bodů

Výstavní zebříčka musí být robustní pták s minimální velikostí 11,5 cm. Měřeno od špičky zobáku po konec ocasu. Větší neznamena nutně lepší. Důležitá je souměrnost a soulad všech částí.



Parametry

- minimální délka 11,5 cm
- robustní kompaktní postava

Vady

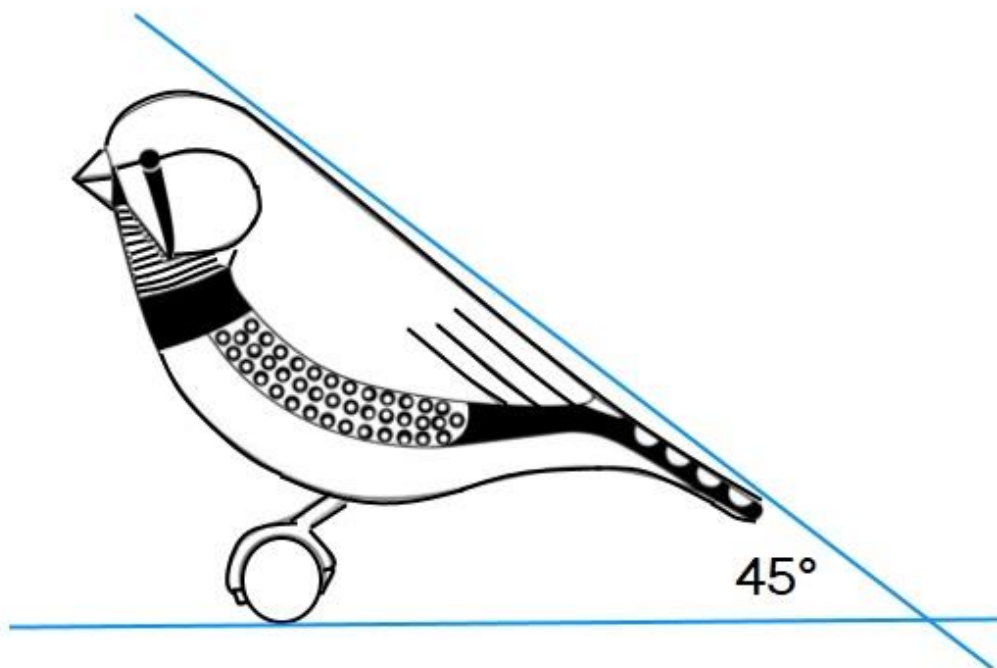
- nesouměrnost jednotlivých částí
- všechny vady hodnotíme minus 1-3 body

Postoj: 10 bodů

Zebříčka by měla v klidu sedět na bidle. Stresovaný a neklidný pták nemůže být objektivně posouzen. Pták zdržující se na dně klece, může být vyloučen ze soutěže. Proto je nutná příprava ptáků na výstavu.

Bodovací klec nesmí být pro ptáka neznámá a musí se v ní chovat klidně. Pták, který se při přípravě na výstavu nezklidní, není na výstavu vhodný.

Noha svírá s horizontální přímkou úhel 45° . Osa těla také svírá s horizontální přímkou úhel 45° . Křídla musí držet těsně u trupu a konce křídel by se měli spojit na zádech.



Parametry

- vzpřímené držení těla
- držení křídel
- držení ocasu
- držení nohou

Vady

- postoj kolmý nebo ležící na bidle
- svěšená nebo zkřížená křídla
- visící nebo vystouplý ocas
- všechny vady hodnotíme minus 1-3 body

Barva: 20 bodů

Barva musí být intenzivní, v jednotném odstínu a bez jiných odstínů, které narušují celistvost barvy. Díky odlišné struktuře peří se barva hlavy a krku liší od barvy zad.

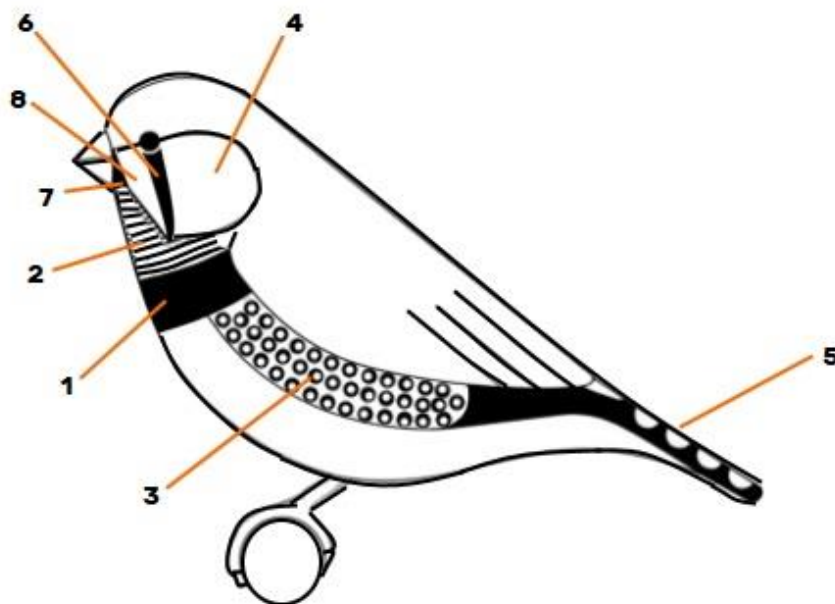
Parametry

- barva odpovídající mutaci
- barvy jsou intenzivní
- stejnoměrnost barvy

Vady

- barva ušpiněná nebo rozmazaná
- světlá nebo tmavá
- skvrnitost
- viditelná štěpitelnost
- u bílých ptáků každá skvrnitost
- všechny vady hodnotíme minus 1-6 bodů, u bílých ptáků minus 3 body, proto aby nebyli zvýhodněni vůči barevným

Kresba: 15 bodů



1) Hrudní pásek-táhne se po celé šířce hrudníku. Minimální šířka je 8 mm a maximální šířka je 10 mm. Musí mít pravidelný tvar a být ostře ukončený. Samice musí mít jasné a ostré rozdělení barev prsou a spodní částí těla. Výjimkou jsou ptáci s vousatou mutací kde barva prsou musí pokračovat do spodní části těla samce i samice.

2) Zebrování - nad hrudním páskem musí být pravidelné zebrování končící u spodní části zobáku. Bílá skvrna pod zobákem na bradě je považována za závažnou chybu a je penalizována srážkou bodů. Pokud má samice v běžných barevných mutacích bílou skvrnu na bradě, platí to samé.

3) Boky-sahají od hrudního pásku po podsadu ocasu. Boky by měli mít dobrou šířku. Dlouhé peří způsobí, že boky se pěkně vytáčí vzhůru, což je žádoucí. U samců musí být na bocích pravidelné, kulaté bílé tečky. Musí být jasně viditelné. U černoprsých samců platí to stejné pro bílé čárky. Boky na koncích, kde přecházejí pod ocas, bílé tečky/čárky nemá a ve většině případů mají barvu ocasu. Tato část je částečně umístěna pod křídly. Na zebříčce, která v klidu sedí, je těžko viditelná.

4) Lícní skvrny-mají směrem dozadu tvar oblouku, který musí mít pevně uzavřený tvar, ostře ohraničený. Lícní skvrna sahá od spodní strany oka ke spodní části slzné čárky. Opeření lícních skvrn by nemělo zespondu zakrývat oko.

5) Ocas-má ostré, pravidelné barevné bloky na prodloužených ocasních perech. Nejdelší pera ocasu jsou o trochu světlejší barvy než ostatní pera ocasu, a proto poslední blok je o něco světlejší než ostatní bloky. Výjimkou je mutace izabelová, kde předposlední blok ocasní kresby je tmavší než poslední blok tvořený špičkami ocasních per. Tvar ocasní kresby-bloků by měl být pravidelný a obdélníkového tvaru. Zakřivené nebo zubaté konce bloků by měli být potrestány srážkou bodů za špatnou kresbu. Velikost střídajících se tmavých a světlých bloků má být stejná. Někdy jsou světlejší bloky zmenšeny. To by mělo být také potrestáno srážkou bodů za kresbu.

6) Slzná čárka-začíná od středu oka a proudí společně s lícní skvrnou. Končí nejdéle tam, kde končí

lícní skvrna. Šířka pod okem je nejméně 1,5 mm směrem dolů se mírně zužuje. Slzná čárka musí být ostře ohraničena. Nikdy by neměla být širší, než je šířka oka.

7) Ozobní čárka-kořen zobáku je zvýrazněn tenkým pruhem, který se směrem dolů lehce zužuje. Ohraničení by mělo být ostré.

8) Zrcátko-je prostor s krátkými peříčky mezi ozobní a slznou čárkou. Zrcátko by mělo být rovnoměrně zbarveno a nesmí se do něho rozplývat slzná čárka. Nemělo by zasahovat nad oko. Ideálně by mělo končit ve výšce oka. Dole by nemělo být níže, než je konec slzné čárky. Barva zrcátka se mění v závislosti na mutaci (vousatá, eumo, charcoal).

Černoprsá mutace-zdvojená kresba (na zebřičce je jak normální, tak černoprsá kresba) vede k výluce ze soutěže. Pokud má černoprsý pták různě viditelnou slznou čárku, není to důvod k výluce. (Jedná se o chybu kresby v dané mutaci. Vysvětleno níže.) Dle závažnosti trestáme srážkou 1 až 4 body.

Běloprsá mutace (penguin)- melanizované peří na prsou není důvod k výluce. (Jedná se o chybu kresby v dané mutaci. Vysvětleno níže). Dle závažnosti trestáme srážkou 1 až 4 body.

Parametry

- kresba odpovídající dané mutaci
- výraznost kresby

Vady

- kresba přerušená
- nežádoucí strakatost
- slabá nevýrazná (neodpovídající mutaci)
- všechny vady hodnotíme mínus 1-4 body
- u bílých ptáků se nehodnotí
- samčí kresba na prsou u samice vede k výluce
- samčí kresba na bocích u samice se toleruje, nevede k výluce, ale k bodové srážce

Opeření: 10 bodů

Pták musí být dopelichaný a celkově opeřený

Peří musí být čisté, nikde nechybějící a pevně přiléhající k tělu.

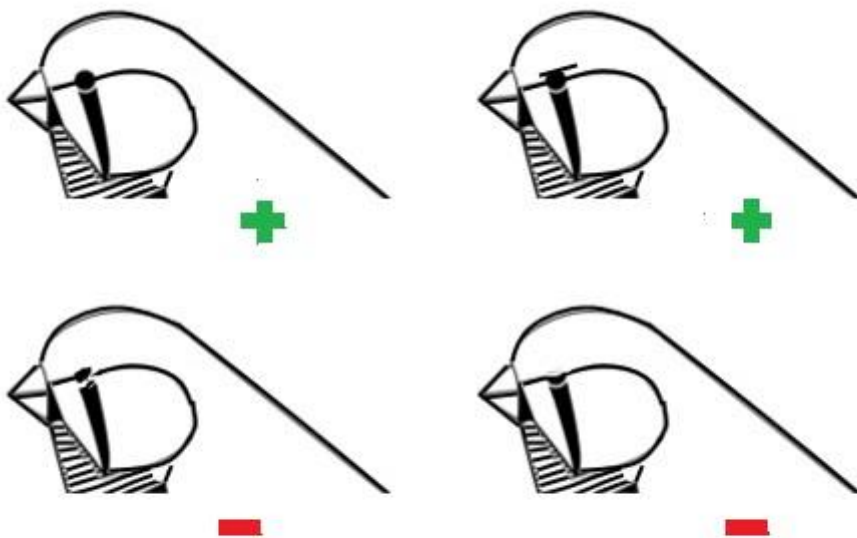
Oči by měli být při pohledu z boku jasně viditelné.

„Obočí“ chceme-li zamračené, způsobené hustotou opeření je povoleno, pokud je těsné a není příliš dlouhé. Oko musí být viditelné! Špatně viditelné oči ať v důsledku jejich vady, či příliš dlouhého peří shora i zdola nejsou povoleny.

Špinavé peří musí být přísně potrestáno. Chybějící nebo špinavé peří okolo kloaky vede k bodové srážce.

V závislosti na závažnosti musí být odchylky penalizovány srážkou bodů. Zjevně nemocné oči, či jejich vady vedou k výluce ze soutěže.

oči



Chocholka- u chocholaté mutace by měla mít růžicovitý tvar, který se otvírá od středu na celou šíři hlavy a visí dolů nad oči. Vzpřímené peří, nebo dvě chocholky jsou špatné. Barva musí plně odpovídat standardu pro příslušnou barevnou mutaci. Důraz je kladen na tvar chocholky. Proto kvalitní chocholka při nepřilíh zdařilém barevném provedení by měla být více

bodově oceněna než špatná chocholka s ideálním zbarvením. Trestat bodovou srážkou i špatný tvar chocholky (není kruhovitého tvaru) a každá lysina v chocholce.

Parametry

- celkově kompaktní opeření

Vady

- chybějící letky nebo ocasní pera
- neuhlazené
- ušpiněné peří
- slepené peří
- pták je rozpelichaný
- dlouhý nebo neuzavřený ocas
- všechny vady hodnotíme minus 1-3 body

Kondice: 10 bodů

Parametry

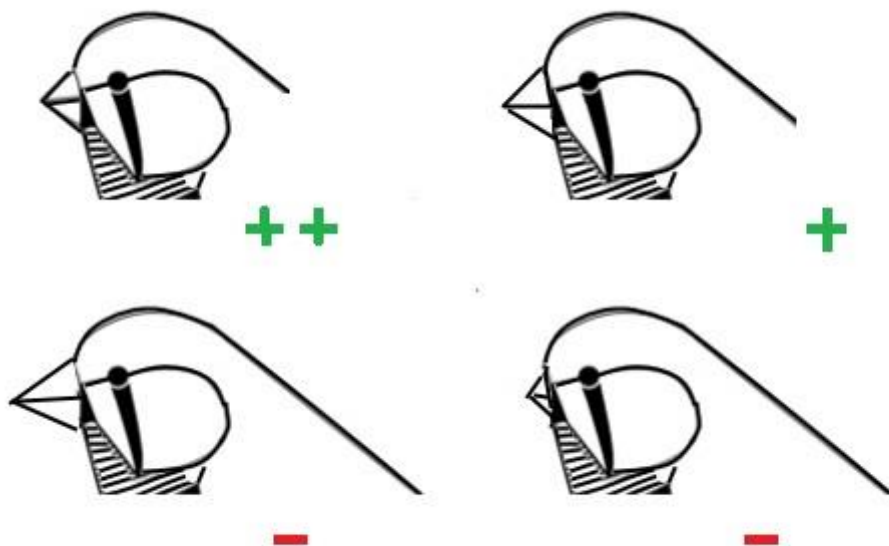
- pták je klidný, ale vitální s jasným okem
- je celkově dopelichaný, celkově opeřený.
- nevykazuje žádné příznaky nemoci

Vady

- pelichající
- neklidný
- stresovaný

- stále se zdržující na dně klece
- spící, nemocný
- všechny vady hodnotíme bodovou srážkou od 1 bodu až po možnost výluky

Zobák: 5 bodů



Zobák měl by být krátký, mít kuželovitý tvar a být bez poškození. Tvar kužele zobáku: výška zobáku na základně se rovná délce strany zobáku. Delší a kratší zobáky, než je uvedeno, nejsou žádoucí. Musí být v harmonii s hlavou. Horní a spodní část do sebe musí dobře zapadat. Horní část by neměla mít zakřivený tvar. Barva je vždy korálově červená, u samic může být oranžově červená. Pokud není u některé mutace

ve standardu uvedeno jinak. Světlejší odstín barvy zobáku je špatný jak pro samce i pro samici a musí být potrestáno srážkou bodů.

Žlutozobá mutace má barvu zobáku u samce světle okrovou. U samic o něco světlejší.

Parametry

- krátký kuželovitý
- bez poškození a deformací
- intenzivní barva (u samců korálově červený, u samic může být o odstín světlejší, oranžovo červený)

Vady

- křivý nebo přerostlý
- rýhovaný a netypický
- všechny vady
- hodnotíme mínus 1-3 body

Nohy a prsty: 10 bodů

Nohy musí být rovné a pevné, bez hrubé kůže a deformací. Prsty musí pevně objímat bidélko. Tři prsty směřují dopředu a jeden dozadu. Každý prst musí mít mírně zakřivený drápek který směřuje rovně. Drápek by neměl růst do stran. Barva nohou je vždy oranžovočervená. Barva drápků má barvu v závislosti

na mutaci. Světlejší barva nohou jak samců, tak samic je chybou a měla by být penalizovaná srážkou bodů.

Žlutozobá mutace má barvu nohou a drápků světle žlutou.

Velikost kroužků pro výstavní zebřičky je 3,2 mm.

Parametry

- nohy oranžově červené
- tři prsty v předu a jeden s krátkým drápkem vzadu

Vady

- nohy a prsty nesmí být šupinaté
- poraněné a nečisté
- prsty dlouhé a krátké
- deformované, neobepínající bidélko
- všechny vady hodnotíme minus 1-3 body
- deformovaný, chybějící prst i drápek vede k výluce

Pokyny pro posuzování

Základní popis, jak má vypadat barva a kresba určité mutace je popsáno ve standardu jednotlivých tříd. Zde je několik bližších upřesnění.

1) Za co lze vyloučit zebříčku ze soutěže:

Vyloučit ze soutěže zebříčku, tedy označit ji NU, lze pouze za parametry, které jsou společné pro všechny mutace. Jedná se o parametry obecné pro druh jako takový (zobák, postoj, velmi plochá hlava, prsty, oči.... vše co nemá souvislost s žádnou konkrétní mutací). NELZE vyloučit zebříčku na základě nesplnění popisu pro danou mutaci. Nelze některou mutaci trestat jinak, přísněji než jinou!! To je jeden z hlavních důvodů, proč existuje standard. Aby byla soutěž stejná, pro všechny mutace. Standard obsahuje popisy mutací. V nich je popsáno, jak má vypadat ideální pták. Žádný takový neexistuje, a proto máme body, které se za odklon od standardu strhávají.

Příklad: černoprsá mutace- standard udává, že slzná čárka chybí. Pták má různě viditelnou slznou čárku, nejedná se o zdvojenou kresbu, ale o vadu kresby u dané mutace, nelze za to vyloučit ze soutěže a musíme trestat dle závažnosti srážkou bodů. Pastelová světlehřbetá šedá mutace – standard udává barva líce

bílá. Pták má krémovou líci. Opět je to vada kresby pro danou mutaci, nelze vyloučit ze soutěže, srážka bodů za kresbu. Běloprsá mutace – standard udává bílá prsa u samce, pták má naznačené zebrování, nebo černá pírká na prsou. Opět vada dané mutace oproti standardním požadavkům, která se trestá srážkou bodů za barvu, nikoliv NU. Mramorová šedá mutace – standard udává barva líce červenohnědá, pták má oranžovou líci, trestáme srážkou bodů za kresbu, nikoliv vyloučením ze soutěže. Vousatá mutace – standard udává černá barva od hrudního pásku až pod nohy. Pták má černou barvu sotva na břichu, není to důvod pro výluk, je to vada barvy a trestá se srážkou bodů. Proč bychom v tomto případě měli špatnou barvu trestat srážkou bodů a u mutace běloprsé stejný prohřešek trestat vyloučením? Dělat takovéto rozdíly v posuzování jednotlivých mutací je **NEPŘÍPUSTNÉ!** Takto bychom mohli pokračovat a najít častý problém u každé mutace. Na těchto příkladech je znázorněno, že nelze některou mutaci jako černoprsá nebo běloprsá trestat vyloučením ze soutěže a u jiných mutací stejné vady kresby, nebo barvy trestat jen srážkou bodů.

Vyloučit zebříčku ze soutěže lze jen za společné vlastnosti pro všechny mutace. Jedinou specifickou mutací, kterou lze vyloučit za barvu je mutace bílá. Díky nepřítomnosti kresby, kdy hodnotíme jednobarevného ptáka, tak tato barva musí být opravdu bílá. A za nedodržení tohoto požadavku, může posuzovatel ptáka, který toto nesplňuje vyloučit ze soutěže. Záleží na zvážení každého posuzovatele. Toto je jediná výjimka, kdy za nesplnění požadavku v popisu pro danou mutaci, lze vyloučit zebříčku ze soutěže.

2) Souhrn všech chyb vedoucích bezpodmínečně k výluce ze soutěže:

- pták získá méně než 81 bodů
- zjevně nemocný pták nebo ten, který není ve výstavní kondici
- pták zdržující se na dně klece, stresovaný, spící
- vada, nebo deformace očí, slzící oči
- vápenka(nejen na zobáku), zdeformovaný, křivý zobák
- velmi úzká, nebo velmi plochá hlava
- u samic výrazná samčí kresba na prsou
- chybějící prst, nebo drápek, deformované nohy a drápky
- černoprsá mutace, pokud se jedná o zdvojenou kresbu (slzná čárka není znak zdvojené kresby, je to pouze vada kresby, nevede k výluce)
- černoooké mramorové samice ve všech kombinacích (odlišnost barvy slzní čárky a zebrování ocasu)
- výrazně svěšená křídla (zde je možno použít i bodovou srážku podle intenzity svěšení)
- jiné značení než je registrační kroužek

- špatně zařazený pták do třídy

3)Doporučuje se:

-kvalita= správný tvar a délka peří chocholky je důležitější než ne zrovna ideální barva chocholky

4)Nevede k výluce:

-u samic samčí kresba na bocích. Upřednostněna ale musí být samice bez samčích znaků, pokud ale není v ostatních parametrech posuzování zjevně horší. Pokud ale je u samice samčí kresba na bocích v podobě výrazných kulatých skvrn - teček, vede to k maximální bodové srážce.

5)Trestá se srážkou bodů:

-vše co je napsané v **Kritériích** jako vady

6)Důraz na chyby u běžně chovaných mutací při posuzování:

Šedá-chybou barvy je hnědý nádech v barvě peří zad a křídel v kombinaci se smetanově hnědou barvou břicha. Velmi světlé, nebo dokonce bílé okraje peří

křídel, často u ptáků s bílým břichem. Šedý samec by měl mít na břicho zachovaný určitý krémový odstín (samice jsou tmavší). Čistě bílé břicho u samců není žádoucí. Vrchní barva a křídla by měla být rovnoměrně břidlicově šedá. Šedý nádech barvy lícních skvrn u samců se musí potrestat. Viditelná štěpitelnost na slzné čárce/líci se trestá srážkou za kresbu. Zrcátko by mělo být čistě bílé a ostře ohraničené.

Hnědá-kvůli odlišné struktuře peří se hnědá barva hlavy a krku liší od hnědé barvy zad a křídel, to není chyba barvy. Barva by měla být teplá hnědá. Peří v letkách by nemělo mít světlejší okraje. Krémově bílá barva spodní části těla není žádoucí, trestá se srážkou bodů za barvu. Důraz na kresbu lící a boků u samců, světlá barva, málo výrazné bílé tečky se trestají srážkou bodů.

Světlehřbetá šedá-tato mutace je často pářena s mramorovou šedou. Výsledkem může být obtížnější určení, zda se jedná o velmi světlou světlehřbetou nebo o tmavou mramorovou. Proto zde musí být kladen velmi přísný požadavek na barvu.

Záda a křídla světlehřbetých šedých zebříček by neměla být příliš světlá. Důležité je, aby barva byla pořád světle šedá. Hlava by měla být perlově šedá, co nejtmaší. Důraz je kladen na přechod barev hlava-záda, u samic je výrazně méně patrný. Důraz v posouzení musí být kladen na co nejtmaší barvy líce a boků samců. Šedý nádech v barvě lící je nutné penalizovat srážkou bodů za kresbu.

Světlehřbetá hnědá-je to podobné jako u světlehřbeté šedé. Oddělení barev hlava-záda zde ale není tak

výrazné. U světlehřbetých hnědých samic je tento rozdíl oproti šedé řadě více viditelný a mělo by to tedy být požadováno. Vrchní barva je upřednostněna v co nejtmaším béžovém odstínu. Bledé líce a vybledlé boky samců se musí potrestat srážkou bodů.

Mramorová šedá-u mramorové šedé by neměl být žádný rozdíl v barvě hlavy, krku, zad a křídel. Mramorová šedá s velmi bledou krémovou až bílou barvou vrchní části těla, nebo naopak s tmavou barvou hlavy není žádoucí a musí být potrestána srážkou bodů za barvu. U samic musí mít boky stejnou krémovou barvu jako záda a křídla. Samice, které takto krémové boky nemají musejí být potrestány za špatnou barvu. U samic musí být jasně vidět rozdílná krémová barva boků a bílá barva břicha. Díky zvýšenému podílu pheomelaninu u samic je jejich krémová barva tmavší než u samců. Samci musejí mít zebrování jasně viditelné a musí sahat až pod zobák. Líce a boky samců musejí být v co nejvíce kaštanově hnědé. Světle hnědé až oranžové líce a boky musejí být potrestány srážkou bodů za kresbu. (Ačkoliv se zde bavíme o špatné barvě, mluvíme o lících a bocích a to jsou součástí kresby, proto srážíme body za špatnou kresbu, ne za barvu.) U samic je obtížné dosáhnout černé barvy na ocase jako u samců, proto samice s plně černou barvou na ocase by měla být upřednostněna. Černá barva kresby je požadována co nejtmaší u obou pohlaví.

Mramorová hnědá-zde je vrchní barva těla v růžovo krémové barvě. Tato barva je často matná a studená, obzvlášť na ptácích, kteří mají požadovanou černo hnědou barvu kresby. U ptáků se světlejší kresbou

vidíme lepší, teplejší základní barvu. Proto je při posuzování nutné upřednostnit ptáky s dobrou barvou zadní části těla, kteří mají o něco světlejší kresbu, před ptáky s tmavší kresbou, ale s horší barvou. Je proto důležité dosáhnout co nejlepší rovnováhy mezi těmito dvěma prvky. A to by měl být nejlépe hodnocený pták. Nemělo by zde nikdy být vidět oddělení barev hlava-záda. Pokud je to patrné, je třeba srazit body za špatnou barvu.

Bílá-musí být bez jakékoliv skvrnitosti a bez barevného (šedého, nebo hnědého) nádechu v barvě. Jakýkoliv zbytkový pigment v bílé barvě musí být důsledně potrestán srážkou bodů. Dle závažnosti může vést až k výluce. Rozhodnutí jak přísně toto potrestá je na každém posuzovateli.

Vousatá šedá-černá barva se táhne od hrudního pásku až za nohy. Rozhodně nesmí končit dříve než mezi nohami. Čím dále, tím lépe. Tato černá barva může být v dolní části břicha světlejší, což není chyba. Preferován by měl být samec s cela jednobarevnou spodní částí těla. Příliš brzo končící černá barva spodní části je vada barvy a měla by být penalizována srážkou bodů za barvu. U samic je často vidět neurčitý vzor zebrování. Toto je jasná chyba barvy a musí být potrestána srážkou bodů za barvu. Boky samců musí jasně obsahovat bílé tečky. Někdy jsou tečky málo viditelné, bledé anebo nejsou kulaté. To vše je vada kresby. Hrudní pásek se nesmí zvedat nahoru. Zebrování musí být pravidelné a jasné a ostré. Zrcátko u samic musí mít stejnou barvu jaká je na prsou.

Šedolící- Hlava, krk, záda a křídla jsou požadována co nejvíce bílá. Ale není to bílá jako u bílé mutace. Proto mírně šedobílá barva není považovaná za vadu. Hnědé skvrny v barvě hlavy a zad je chyba barvy a trestá se srážkou bodů.

Hrudní pásek u samců by měl mít co nejčernější barvu. Je širší než u ostatních mutací. Od něho nahoru až pod zobák by mělo být patrné zebrování. Což je jen velmi těžko dosažitelné. Ta to kresba není jako klasická kresba, ale spíše jako černoprsá kresba. Lícní skvrny by měli být břidlicově šedé. Což je opět velmi těžké, proto je potřeba upřednostnit ptáka, který má sice líce světlejší, ale v jednotném odstínu, bez červenohnědé barvy. Často je u šedolících ptáků za slznou čárkou různě široký červenohnědý proužek v líci. Toto je třeba trestat srážkou bodů za kresbu. Samice mají lícní skvrny o něco světlejší a boky mají břidlicově světle šedou barvu.

Hnědolící-kresba je požadována v co nejtmavší černohnědé barvě. Barva líce by měla být rovnoměrně hnědá. Barva líce samice je světlejší než u samce. Červenohnědý melanin v barvě líce, velmi často se vyskytující za slznou čárkou je vada a musí být potrestána srážkou bodů. Opět je požadovaná jednotná barva hlavy, krku, zad a křídel. Tato barva by měla být bílá s hnědavým nádechem. Ve většině případů chybí zebrování na hrdle, což je chyba kresby. Zebrování by mělo být přítomné. Spodní část těla by měla být v teplé, krémové barvě, co nejtmavší je možné dosáhnout.

Anglické zkratky mutací

Šedá (mutace) NG	Normal Grey/Gray
Šedá (označení šedé řady) GR	Grey/Gray
Hnědá F	Fawn
Mramorová-černooká Flanked White RCFW	Regular Chesnut
Mramorová-červenooká Chesnut Flanked White CCFW	Continental
Světlehřbetá LB	Lightback
Pastelová DS	Dominant Silver

Vousatá
BF

Black Face

Šedolící
GC

Grey Cheek

Hnědolící
FC

Fawn Cheek

Chocholatá
CR

Crested

Černolící
BC

Black Cheek

Černoprsá
BB

Black Breast

Oranžovoprsá
OB

Orange Breast

Běloprsá
PNG

Penguin

Bílá
WH

White

Izabelová
ISA

Isabel

Straka
P

Pied

Eumo
EM

Eumo

Achátová
AG

Agate

Sedlová straka
SB

Saddle Back

Žlutozobá
YB

Yellow Beak

Charcoal
CH

Charcoal

Šedá

	•	•
	1,0	0,1
Barva hlavy	břidlicově šedá, vrchní část hlavy černé šupiny	břidlicově šedá, vrchní část hlavy černé šupiny
Ozobní čárky	černé	černé
Slzné čárky	černé, silné jako šířka oka	černé, silné jako šířka oka
Lícní skvrny	rezavě hnědé	chybí
Ostatní hlavové znaky (zrcátko)	třírohý bílý znak mezi zobákem a slznými čárkami	třírohý bílý znak mezi zobákem a slznými čárkami
Záda a křídla	tmavě břidlicově šedá, bez lemování	tmavě břidlicově šedá, bez lemování
Kostřec	bílý až světle béžový, na stranách černý	bílý až světle béžový, na stranách černý
Ocas	černý, nad černým krytím pravidelné černobílé páskování a pod černým krytím béžová	černý, nad černým krytím pravidelné černobílé páskování a pod černým krytím béžová
Hrdlo	světle šedé s černým zebrováním	světle šedé
Hrudník	černý pásek	chybí
Břicho a spodní část	bílé až krémové	béžové až krémové
Boky	rezavě hnědé s kulatými bílými skvrnami	šedé až tmavě šedé
Oko	tmavé nebo červeno-hnědé	tmavé nebo červeno-hnědé
Zobák	korálově červený	zářivě červený
Nohy	oranžovo-červené	oranžovo-červené

Hnědá

	1,0	0,1
Barva hlavy	skořicově hnědá	skořicově hnědá
Ozobní čárky	černo-hnědé	černo-hnědé
Slzné čárky	černo-hnědé	černo-hnědé
Lícní skvrny	rezavě hnědé	chybí
Ostatní hlavové znaky (zrcátko)	světle krémové, třírohý bílý znak mezi zobákem a slznými čárkami	světle krémové, třírohý bílý znak mezi zobákem a slznými čárkami
Záda a křídla	světle hnědá, bez lemování	světle hnědá, bez lemování
Kostřec	běžový, na boku hnědý	běžový, na boku až skořicově hnědý
Ocas	černo-hnědý, černé krytí, proužkování hnědo-černé, krémově bílé, pod černým pera béžová	černo-hnědý, černé krytí, proužkování hnědo-černé, krémově bílé, pod černým pera béžová
Hrdlo	světle béžové, lehce šedo-hnědé zebrování	běžová, lehce do šedo-hněda
Hrudník	černo-hnědý pásek	krémový, do béžova
Břicho a spodní část	světle béžová až béžová	krémový, do béžova
Boky	rezavě hnědé s bílými kulatými skvrnami	běžové až tmavě hnědé
Oko	tmavé nebo načervenalé hnědé	tmavé nebo načervenalé hnědé
Zobák	korálově červený	zářivě červený
Nohy	oranžovo-červené	oranžovo-červené

Světlehřbetá šedá

	1,0	0,1
Barva hlavy	perlově šedá, vrchní část hlavy tmavě šedá	perlově šedá, vrchní část hlavy tmavě šedá
Ozobní čárky	Černé	černé
Slzné čárky	Černé	černé
Lícni skvrny	oranžovo-hnědé, možno tmavé	chybí
Ostatní hlavové znaky (zrcátko)	třírohý bílý znak mezi zobákem a slznými čárkami	třírohý bílý znak mezi zobákem a slznými čárkami
Záda a křídla	rovnoměrná barva, světle perlově šedá od hlavy přesně ohraničená, záda světlejší než hlava	rovnoměrná barva, světle perlově šedá od hlavy přesně ohraničená, záda světlejší než hlava
Kostřec	Bílý	bílý
Ocas	tmavě šedý, pravidelné černo/bílé páskování	tmavě šedý, pravidelné černo/bílé páskování
Hrdlo	bílo/černé zebrování	šedo bílé
Hrudník	černý pásek	šedo bílé
Břicho a spodní část	Bílé	bílé
Boky	rezavě červené s kulatými bílými skvrnami	světle šedé, břicho zřetelně ohraničené
Oko	tmavé, nebo červeno – hnědé	tmavé, nebo červeno – hnědé
Zobák	korálově červený	zářivě červený
Nohy	oranžovo-červené	oranžovo-červené

Světlehřbetá hnědá

	1,0	0,1
Barva hlavy	světle skořicově hnědá, vršek tmavě hnědý	světle skořicově hnědá, vršek tmavě hnědý
Ozobní čárky	tmavě hnědé	tmavě hnědé
Slzné čárky	tmavě hnědé	tmavě hnědé
Lícní skvrny	oranžově- hnědé	chybí
Ostatní hlavové znaky (zrcátko)	třírohý bílý znak mezi zobákem a slznými čárkami	třírohý bílý znak mezi zobákem a slznými čárkami
Záda a křídla	světle skořicově- hnědá, ohraničená od hlavy	světle skořicově- hnědá, ohraničená od hlavy
Kostřec	krémově bílá	světle krémová
Ocas	tmavě hnědý, bílé páskování	tmavě hnědý, bílé páskování
Hrdlo	světle skořicově- hnědé s tmavě hnědým páskováním	světle skořicově hnědé
Hrudník	tmavě hnědý pásek	izabelový
Břicho a spodní část	Bílé	bílé
Boky	rezavě- červené s bílými kulatými skvrnami	světle skořicově- hnědé
Oko	tmavé nebo červeno – hnědé	tmavé nebo červeno – hnědé
Zobák	korálově červený	zářivě červený
Nohy	oranžovo- červené	oranžovo- červené

Mramorová šedá

	1,0	0,1
Barva hlavy	světle krémově- bílá	světle krémově- bílá
Ozobní čárky	Černé	černé
Slzné čárky	Černé	černé
Lícní skvrny	oranžovo- hnědé, mohou být i tmavší	chybí
Ostatní hlavové znaky (zrcátko)	třírohý bílý znak mezi zobákem a slznými čárkami	třírohý bílý znak mezi zobákem a slznými čárkami
Záda a křídla	rovnoměrně krémově- bílá	světle krémově- bílá
Kostřec	bílý, se světle šedým nádechem	bílý
Ocas	světle šedý, černo- bílé páskování, pod nimi bílá pera	světle šedý, tmavě šedo- bílé páskování
Hrdlo	bílé, s černým zebrováním	bílé
Hrudník	černý pásek	chybí
Břicho a spodní část	spodní část čistě bílá	spodní část čistě bílá
Boky	oranžově- hnědé, s bílými kulatými skvrnami	světle béžové
Oko	tmavé, nebo červeno– hnědé	tmavé, nebo červeno– hnědé
Zobák	korálově červený	zářivě červený
Nohy	oranžovo-červené	oranžovo-červené

Mramorová hnědá

	1,0	0,1
Barva hlavy	rovnoměrně krémově- bílá s načervenalým leskem	rovnoměrně krémově- bílá s načervenalým leskem
Ozobní čárky	Hnědé	hnědé
Slzné čárky	Hnědé	hnědé
Lícní skvrny	oranžovo-hnědé, mohou být tmavé	chybí
Ostatní hlavové znaky (zrcátko)	třírohý bílý znak mezi zobákem a slznými čárkami	třírohý bílý znak mezi zobákem a slznými čárkami
Záda a křídla	rovnoměrně krémově- bílé s načervenalým leskem	rovnoměrně krémově- bílé s načervenalým leskem
Kostřec	bílý, s hnědým nádechem	bílý, s hnědým nádechem
Ocas	hnědý, páskování hnědo- bílé	hnědý, páskování hnědo- bílé
Hrdlo	bílé, s hnědým páskováním	bílé
Hrudník	hnědý pásek	bílé
Břicho a spodní část	spodní část čistě bílá	spodní část čistě bílá
Boky	oranžově- hnědé, s bílými kulatými skvrnami	světle krémově- bílé
Oko	tmavé, nebo červeno-hnědé	tmavé, nebo červeno-hnědé
Zobák	korálově červený	zářivě červený
Nohy	oranžovo-červené	oranžovo-červené

Pastelová šedá

Pastel se může vyskytovat v různých barevných variacích. Jedinou správnou barvou z pohledu standardu je pták rovnoměrně zesvětlený o $\pm 60\%$. Téměř žádný barevný kontrast mezi barvou a kresbou. To také znamená pastelovou zebříčku, která má jak pheomelanin tak eumelanin.

Barva:

Při posuzování barvy pastelu je třeba dbát na to, aby byla rovnoměrná barva hlavy, zad a křídel. U pastelové šedé je barva křídel obecně mírně světlejší než barva hřbetu. Pokud rozdíl barev není příliš velký a barva křídel je vyrovnaná, pak to nemusí být přímo špatné a bráno za chybu. Pták s nejmenším barevným rozdílem mezi křídly a zády musí být upřednostněn.

U pastel šedé mutace bude vždy v barvě krku, na břicho a ze spodní strany ocasu přítomen nějaký krém. Čistě bílá barva by měla být považována za vážnou chybu. Krémově bílé břicho není chyba.

Kresba:

Líce samců musí být krémově bílé a tato krémová bílá by měla být co nejlehčí, ale ne čistě bílá. Bílé lící skvrny jsou špatné a musí být při posuzování potrestány.

Hrudní pásek, i když silně zesvětlený, musí být viditelný. Mnoho pastelových samců nemá hrudní pruh a toto musí být potrestáno při bodování.

Barva boků u samců je světle oranžový krém s bílými tečkami. Někdy mají bílé tečky tenký červeno-hnědý okraj, takže celková barva je světle oranžovo-hnědá než oranžová krémová. Toto je také chyba kresby.

Tmavé bloky horních ocasních per budou mírně dvoubarevné (typický pastelový rys) s vrcholem o něco hlubší barvy.

Občas najdete pastelové samice, které vykazují velmi slabé tečky na bocích, musí to být považováno za chybu kresby.

Pastelová šedá

	1,0	0,1
Barva hlavy	světle šedo- stříbrná, vršek bledě-šedé šupiny	světle šedo- stříbrná, vršek bledě-šedé šupiny
Ozobní čárky	šedo- stříbrné	šedo- stříbrné
Slzné čárky	šedo- stříbrné	šedo- stříbrné
Lícní skvrny	světlá krémová s velmi lehkým oranžově-hnědým nádechem	světle béžová, mírně světlejší než hlava
Ostatní hlavové znaky (zrcátko)	třírohý bílý znak mezi zobákem a slznými čárkami	třírohý bílý znak mezi zobákem a slznými čárkami
Záda a křídla	světle šedo stříbrná, bez hnědého nádechu a skvrnitosti	světle šedo-stříbrná, bez hnědého nádechu a skvrnitosti
Kostřec	šedo- stříbrný	šedo- stříbrný
Ocas	stříbrný ,pravidelné bílé a šedo- stříbrné páskování. spodek světle béžový	stříbrný ,pravidelné bílé a šedo- stříbrné páskování. spodek světle béžový
Hrdlo	velmi světle šedo- stříbrné, šedo- stříbrné zebrování	světle šedé
Hrudník	šedo- stříbrný pásek	světle šedý
Břicho a spodní část	světle béžový krém s šedivým nádechem	světle béžový krém s šedivým nádechem
Boky	světle oranžové s kulatými bílými skvrnami	světle šedo-stříbrné krém
Oko	tmavé, nebo načervenalé- hnědé	tmavé, nebo načervenalé- hnědé
Zobák	korálově červený	zářivě červený
Nohy	oranžovo-červené	oranžovo-červené

Pastelová hnědá

Pastel se může vyskytovat v různých barevných variacích. Jedinou správnou barvou z pohledu standardu je pták rovnoměrně zesvětlený o $\pm 60\%$. Téměř žádný barevný kontrast mezi barvou a kresbou.

Barva:

Při posuzování barvy pastelu je třeba dbát na to, aby byla rovnoměrná barva hlavy, krku a křídel. U pastelové hnědé je barva křídel obecně mírně světlejší než barva hřbetu. Pokud rozdíl barev není příliš velký a barva křídel je vyrovnaná, pak to nemusí být přímo špatné a bráno za chybu. Pták s nejmenším barevným rozdílem mezi křídly a zády musí být upřednostněn. Někdy se objevuje pastelová hnědá, která má poměrně velký podíl eumelaninu, takže barva zad a křídel je šedá nebo do šeda. Jedná se o chybu barvy a musí být potrestána.

Kresba:

Stejně jako u pastelové šedé. Líce samců musí být světlý krém a tato krémová barva by měla být co nejlehčí, ale ne čistě bílá. Bílé lícní skvrny jsou špatné a musí být při posuzování potrestány. Hrudní pásek, i když silně zesvětlený, musí být viditelný. Mnoho pastelových samců nemá hrudní pruh a toto musí být potrestáno při bodování. Barva boků u samců je světle oranžová s hnědým nádechem s bílými tečkami. Někdy mají bílé tečky tenký červeno-hnědý okraj, takže celková barva je více hnědá než oranžová. Toto je také chyba kresby. Tmavé bloky horních ocasních per budou mírně dvoubarevné (typický pastelový rys) s vrcholem o něco hlubší barvy. Občas najdete pastelové samice, které vykazují velmi slabé tečky na bocích, musí to být považováno za chybu kresby.

Pastelová hnědá

	1,0	0,1
Barva hlavy	světle béžová	světle béžová
Ozobní čárky	krémové hnědé	krémové hnědé
Slzné čárky	krémové hnědé	krémové hnědé
Lícní skvrny	světle krémová s oranžově-hnědým nádechem	chybí
Ostatní hlavové znaky (zrcátko)	třírohý krémově- bílý znak mezi zobákem a slznými čárkami	třírohý krémově- bílý znak mezi zobákem a slznými čárkami
Záda a křídla	světle béžová bez skvrnitosti	světle béžová bez skvrnitosti
Kostřec	světle krémový	světle krémový
Ocas	béžový, pravidelné krémově hnědé a bílé páskování	béžový, pravidelné krémově hnědé a bílé páskování
Hrdlo	světle krémové, slabě krémově- hnědé zebrování	světle béžové
Hrudník	krémově hnědý pásek	světle krémový
Břicho a spodní část	velmi světle krémové	velmi světle krémové
Boky	světle oranžově- hnědé, s kulatými bílými skvrnami	světle béžové
Oko	tmavé, nebo načervenalé – hnědé	tmavé, nebo načervenalé – hnědé
Zobák	korálově červený	zářivě červený
Nohy	oranžovo-červené	oranžovo-červené

Pastelová světlehřbetá šedá se liší od pastelové šedé a hnědé velikým kontrastem barvy a kresby. Ozobní čárka, slzná čárka, zebrování a hrudní pásek jsou pro ptáky pozoruhodně tmavé, což jasně ukazuje pastelové odstíny v ostatních barevných

polích. Výkres ocasu musí být také co nejtmavší barva. Černá barva může být až 20 % zesvětlena. Čím menší zesvětlení černé kresby (a tím hlubší černá), tím lepší! **Černá by měla být černá!** Boky samců co možná nejsvětlejší v barvě. Celkový kontrast podtrhuje bílá líce samců. K dosažení tohoto úspěchu musí být potrestána krémová barva nebo oranžový nádech v lícní skvrně samců.

Dosáhnout tohoto všeho je velmi obtížné. Proto musí být vždy upřednostněn pták, který bude mít veškerou tmavou kresbu (černo-šedou až černou) na těle v jednotném odstínu. Vyrovnanost odstínu barvy veškeré kresby má přednost před tmavší, ale ne všude se vyskytující kresbou. Tímto je nejvíce zasažen ocas. Pastelové mutace mají tmavé bloky horních ocasních per mírně dvoubarevné (typický pastelový rys) s vrcholem o něco tmavší barvy, přesto tato barva musí být co nejvíce s barvou ostatní tmavé kresby.

Můžete se rozhodnout, zda používat mramorové šedé samice (černooké) pro šlechtění samců pastelově světlehřbetých šedých. Výhodou je, že pták je světlejší, lehčí a hladší v barvě, a to zejména na zádech. Nevýhodou však je, že je často vidět ztráta kontrastu, kdy je hlava také světlejší šedá jako záda. Přechod barev hlavy a zad, musí být ostrý a viditelný.

Samozřejmě platí stejná pravidla a pokyny pro samice. Vzhledem k tomu, že samice nemá lícní a boční kresbu, je ještě důležitější věnovat pozornost rovnosti. Ve skutečnosti více bodů lze získat od samice než od samce. Přechod barev hlavy a zad, musí být ostrý a viditelný. Což u samic je hůře dosažitelné. Také se ujistěte, že na hrudníku nemá samice žádná černá pírká. Protože se musí vybírat samice s co nejvíce černou barvou slzné čárky a ocasu, stává se někdy, že se jim ukazuje černá náprsenka. To musí být potrestáno srážkou bodů.

Věnujte zvláštní pozornost uniformní barvě zad a křídel, která má být co nejsvětlejší a která je často příliš tmavá.

Závěr:

Přednost má pták, kde je barva ozobní čárky, slzné čárky, zebrování, hrudní pásek a ocasní kresba v jednotném odstínu, nejlépe v černé barvě. Zvláště rovnost je velmi důležitá při této změně barvy. Kombinace pastelové a světlehřbeté mutace je jediná, které náleží bílé líce u samců. Může se k nim přidat další mutace jako např. vousatá, černoprsá...ale aby mohl mít pastelový samec bílé líce, musí být minimálně pastelový světlehřbetý.

Pastelová světlehřbetá šedá

	1,0	0,1
Barva hlavy	pastelově stříbrná šedá, jasně ohraničená, tmavší než záda	pastelově stříbrná šedá, jasně ohraničená, tmavší než záda
Ozobní čárky	Černé	černé
Slzné čárky	Černé	černé
Lícní skvrny	Bílé	stříbrná šedá, mírně světlejší než hlava
Ostatní hlavové znaky (zrcátko)	třírohý bílý znak mezi zobákem a slznými čárkami	třírohý bílý znak mezi zobákem a slznými čárkami
Záda a křídla	velmi světle šedá, se smetanovým oparem v barvě, oddělení barev mezi krkem a zády musí být ostré	velmi světle šedá, se smetanovým oparem v barvě, oddělení barev mezi krkem a zády musí být ostré
Kostřec	Bílý	bílý
Ocas	bílé a černé pravidelné páskování	bílé a černo- šedé pravidelné páskování
Hrdlo	velmi světle šedé, černé zebrování	pastelově šedo stříbrné
Hrudník	černošedý pásek	velmi světle šedý
Břicho a spodní část	Bílé	bílé
Boky	světle oranžové, s kulatými bílými skvrnami	světle šedé
Oko	tmavé, červeno-hnědé	tmavé, červeno-hnědé
Zobák	korálově červený	zářivě červený

	1,0	0,1
Nohy	oranžovo-červené	oranžovo-červené

Pastelová světlehřbetá hnědá

Kresba:

Musí být velmi jasná. Tmavě hnědá barva ozobní čárky, slzné čárky, zebrování, hrudní pásek a ocasní kresba musí být v jednotném, tmavě hnědém odstínu. Ve většině případů je to světlejší hnědá. Posouzení by měla být prováděna s určitou shovívavostí, opět s upřednostněním jednotného odstínu barvy na veškeré této kresbě.

Barva:

Při této změně barvy by mělo být přítomné i oddělení světlejších zad od tmavší barvy na hlavě. To je, ale velmi obtížné realizovat v hnědé řadě. To by se proto mělo posuzovat s určitou flexibilitou. Je také důležité, aby barva zad a křídel měla dobrou rovnoměrnost.

Závěr:

Přednost má pták, kde je barva ozobní čárky, slzné čárky, zebrování, hrudní pásek a ocasní kresba v jednotném odstínu, nejlépe v tmavě hnědé barvě. Zvláště rovnost je velmi důležitá při této změně barvy.

Pastelová světlehřbetá hnědá

	1,0	0,1
Barva hlavy	velmi světle béžová, tmavší než záda	velmi světle béžová, tmavší než záda
Ozobní čárky	tmavě hnědé	tmavě hnědé
Slzné čárky	tmavě hnědé	tmavě hnědé
Lícní skvrny	Bílé	velmi světle béžová
Ostatní hlavové znaky (zrcátko)	třírohý bílý znak mezi zobákem a slznými čárkami	třírohý bílý znak mezi zobákem a slznými čárkami
Záda a křídla	velmi světle béžová s růžovým nádechem	velmi světle béžová s růžovým nádechem, oddělení barev mezi krkem a zády musí být ostré
Kostřec	krémově bílý	krémově bílý
Ocas	krémový, pravidelné bílé a tmavě hnědé páskování	krémový, pravidelné bílé a tmavě hnědé páskování
Hrdlo	velmi světle béžové, tmavě hnědé zebrování	velmi světle béžové
Hrudník	tmavě hnědý pásek	velmi světle béžový
Břicho a spodní část	Bílá	bílá
Boky	světle oranžové, s kulatými bílými skvrnami	světle béžové
Oko	tmavé, červeno-hnědé	tmavé, červeno-hnědé
Zobák	korálově červený	zářivě červený
Nohy	oranžovo- červené	oranžovo- červené

Bílá

	1,0	0,1
Barva hlavy	Bílá	bílá
Ozobní čárky	Chybí	chybí
Slzné čárky	Chybí	chybí
Lícní skvrny	Chybí	chybí
Ostatní hlavové znaky (zrcátko)	Chybí	chybí
Záda a křídla	Bílá	bílá
Kostřec	Bílý	bílý
Ocas	Bílý	bílý
Hrdlo	Bílé	bílé
Hrudník	Bílý	bílý
Břicho a spodní část	Bílé	bílé
Boky	Bílé	bílé
Oko	Tmavé	tmavé
Zobák	korálově červený	zářivě červený
Nohy	oranžovo-červené	oranžovo-červené

Straka šedá

	1,0	0,1
--	-----	-----

Tito výstavní ptáci se rozlišují a dělí podle jejich melaninové části, jejího vybarvení na šedé nebo hnědé. Navíc je lze rozdělit do tříd na nepravidelné nebo symetrické ptáky. Symetrické ptáky strakaté se často nazývají podle místa jejich strakatosti na sedlové, kde barevná část jsou jen záda až ke kostřeci, ostatní části jsou bílé. Zobák a nohy jsou červené, celá spodní strana je bílá bez zebrování. Hlava bez čárek a lícních skvrn, oči tmavé. Samička se rozpozná jen podle oranžového zobáku, protože i samci jsou celí bez samčích znaků, oči tmavé. Nepravidelné nebo nesymetrické straky mají být bílé k tmavému zbarvení 40% ku 60% a u samců mají být samčí znaky všechny viditelné a navíc strakatostí narušené. Samičky bez samčích znaků, se světlejším zobákem, oči tmavé.

Straka hnědá

	1,0	0,1
--	-----	-----

Tito výstavní ptáci se rozlišují a dělí podle jejich melaninové části, jejího vybarvení na šedé nebo hnědé. Navíc je lze rozdělit do tříd na nepravidelné nebo symetrické ptáky. Symetrické ptáky strakaté se často nazývají podle místa jejich strakatosti na sedlové, kde barevná část jsou jen záda až ke kostřeci, ostatní části jsou bílé. Zobák a nohy jsou červené, celá spodní strana je bílá bez zebrování. Hlava bez čárek a lícních skvrn, oči tmavé. Samička se rozpozná jen podle oranžového zobáku, protože i samci jsou celí bez samčích znaků, oči tmavé. Nepravidelné nebo nesymetrické straky mají být bílé k tmavému zbarvení 40% ku 60% a u samců mají být samčí znaky všechny viditelné a navíc strakatostí narušené. Samičky bez samčích znaků, se světlejším zobákem, oči tmavé.

Straka ostatní bary

	1,0	0,1
--	-----	-----

Tito výstavní ptáci se rozlišují a dělí podle jejich melaninové části, jejího vybarvení na šedé nebo hnědé. Navíc je lze rozdělit do tříd na nepravidelné nebo symetrické

ptáky. Symetrické ptáky strakaté se často nazývají podle místa jejich strakatosti sedlové, kde barevná část jsou jen záda až ke kostřeci, ostatní části jsou bílé. Zobák a nohy jsou červené, celá spodní strana je bílá bez zebrování. Hlava bez čárek a lícních skvrn, oči tmavé. Samička se rozpozná jen podle oranžového zobáku, protože i samci jsou celí bez samčích znaků, oči tmavé. Nepravidelné nebo nesymetrické straky mají být bílé k tmavému zbarvení 40% ku 60% a u samců mají být samčí znaky všechny viditelné a navíc strakatostí narušené. Samičky bez samčích znaků, se světlejším zobákem, oči tmavé.

Šedolící

	1,0	0,1
Barva hlavy	bílá, s šedým nádechem	bílá, s šedým nádechem
Ozobní čárky	tmavě šedé	tmavě šedé
Slzné čárky	tmavě šedé	tmavě šedé
Lícní skvrny	šedé, někdy prokvetlé rezavě	šedé
Ostatní hlavové znaky (zrcátko)	třírohý bílý znak mezi zobákem a slznými čárkami	třírohý bílý znak mezi zobákem a slznými čárkami

	1,0	0,1
Záda a křídla	bílá, s šedým nádechem	bílá, s šedým nádechem
Kostřec	běžový	běžový
Ocas	běžový, šedé a béžové páskování	běžový, šedé a béžové páskování
Hrdlo	tmavě šedé, bílé zebrování	bílé
Hrudník	širší tmavě šedý pásek	šedý
Břicho a spodní část	běžové	běžové
Boky	oranžovo- hnědé, s bílými kulatými skvrnami	běžové
Oko	tmavé	tmavé
Zobák	korálově červený	zářivě červený
Nohy	oranžovo- červené	oranžovo- červené

Hnědolící

	1,0	0,1
Barva hlavy	bílá, s krémovým nádechem	bílá, s krémovým nádechem
Ozobní čárky	tmavě hnědé	tmavě hnědé
Slzné čárky	tmavě hnědé	tmavě hnědé
Lící skvrny	tmavě hnědé, někdy rezavé protkání se toleruje	tmavě hnědé
Ostatní hlavové znaky (zrcátko)	třírohý bílý znak mezi zobákem a slznými čárkami	třírohý bílý znak mezi zobákem a slznými čárkami
Záda a křídla	krémová, s bílým nádechem	krémová, s bílým nádechem

	1,0	0,1
Kostřec	béžový	béžový
Ocas	krémový, s bílým nádechem, šedo-hnědé a béžové páskování	krémový, s bílým nádechem, šedo-hnědé a béžové páskování
Hrdlo	bílé, tmavě hnědé zebrování	krémově bílé
Hrudník	tmavě hnědý pásek	béžový
Břicho a spodní část	béžové	tmavě béžové
Boky	oranžově- hnědé s kulatými bílými tečkami	tmavě béžové
Oko	tmavé	tmavé
Zobák	korálově červený	zářivě červený
Nohy	oranžovo- červené	oranžovo- červené

Černolící šedá

	1,0	0,1
Barva hlavy	tmavě šedá, černé šupinky	tmavě šedá, černé šupinky
Ozobní čárky	černé, jsou i u vrchní části zobáku	černé, jsou i u vrchní části zobáku
Slzné čárky	černé - jsou součástí lícní skvrny	černé - jsou součástí lícní skvrny
Lícní skvrny	černé - začínají s předním okrajem oka	černé - začínají s předním okrajem oka
Ostatní hlavové znaky (zrcátko)	třírohý bílý znak mezi zobákem a lícní skvrnou	třírohý bílý znak mezi zobákem a lícní skvrnou
Záda a křídla	tmavě šedá	tmavě šedá
Kostřec	bílý	bílý
Ocas	černý, bílé a černé páskování	černý, bílé a černé páskování
Hrdlo	světle šedé s černým zebrováním	světle šedé

	1,0	0,1
Hrudník	širší černý pásek	světle šedý
Břicho a spodní část	krémové až bílé	krémové až bílé
Boky	černé s kulatými bílými tečkami	světle šedé
Oko	tmavé	tmavé
Zobák	korálově červený	zářivě červený
Nohy	oranžovo- červené	oranžovo- červené

Černolící hnědá

	1,0	0,1
Barva hlavy	skořicově hnědá	skořicově hnědá
Ozobní čárky	černo- hnědé, jsou i u vrchní části zobáku	černo- hnědé, jsou i u vrchní části zobáku
Slzné čárky	černo- hnědé, - jsou součástí lícní skvrny	černo- hnědé, - jsou součástí lícní skvrny
Lícní skvrny	černo- hnědé, - začínají s předním okrajem oka	černo- hnědé, - začínají s předním okrajem oka
Ostatní hlavové znaky (zrcátko)	třírohý bílý znak mezi zobákem a lícní skvrnou	třírohý bílý znak mezi zobákem a lícní skvrnou
Záda a křídla	světle hnědá, bez lemování	světle hnědá, bez lemování
Kostřec	světle hnědý	světle hnědý
Ocas	černo-hnědý, černé krytí, proužkování hnědo-černé, krémově bílé, pod černým pera béžová	černo-hnědý, černé krytí, proužkování hnědo-černé, krémově bílé, pod černým pera béžová
Hrdlo	světle béžové, černo- hnědě zebrované	béžová, lehce do šedo-hněda

	1,0	0,1
Hrudník	širší černo- hnědý pásek	světle šedo- hnědý
Břicho a spodní část	světle béžová až béžová	krémový, do béžové
Boky	černo- hnědé s bílými kulatými skvrnami	béžové až tmavě hnědé
Oko	tmavé nebo načervenalé hnědé	tmavé nebo načervenalé hnědé
Zobák	korálově červený	zářivě červený
Nohy	oranžovo- červené	oranžovo- červené

Černolící světlehřbetá šedá

	1,0	0,1
Barva hlavy	perlově šedá, vrchní část hlavy tmavě šedá, černé šupinky	perlově šedá, vrchní část hlavy tmavě šedá, černé šupinky
Ozobní čárky	černé, jsou i u vrchní části zobáku	černé, jsou i u vrchní části zobáku
Slzné čárky	černé - jsou součástí lícní skvrny	černé - jsou součástí lícní skvrny
Lícní skvrny	černé - začínají s předním okrajem oka	černé - začínají s předním okrajem oka
Ostatní hlavové znaky (zrcátko)	třírohý bílý znak mezi zobákem a lícní skvrnou	třírohý bílý znak mezi zobákem a lícní skvrnou
Záda a křídla	rovnoměrná světle perlově- šedá barva, od hlavy přesně ohraničená, záda světlejší než hlava	rovnoměrná světle perlově- šedá barva, od hlavy přesně ohraničená, záda světlejší než hlava
Kostřec	bílý	bílý
Ocas	tmavě šedý, pravidelné černé a bílé páskování	tmavě šedý, pravidelné černé a bílé páskování
Hrdlo	bílo- černé zebrování	šedo- bílé

	1,0	0,1
	1,0	0,1
Hrudník	širší černý pásek	šedo- bílý
Břicho a spodní část	bílé	bílé
Boky	černé s kulatými bílými skvrnami	světle šedé, břicho zřetelně ohraničené
Oko	tmavé nebo červeno- hnědé	tmavé nebo červeno- hnědé
Zobák	korálově červený	zářivě červený
Nohy	oranžovo- červené	oranžovo- červené

Černolící světlehřbetá hnědá

Barva hlavy	skořicově hnědá	skořicově hnědá
Ozobní čárky	černo- hnědé, jsou i u vrchní části zobáku	černo- hnědé, jsou i u vrchní části zobáku
Slzné čárky	černo- hnědé, - jsou součástí lícní skvrny	černo- hnědé, - jsou součástí lícní skvrny
Lícní skvrny	černo- hnědé, - začínají s předním okrajem oka	černo- hnědé, - začínají s předním okrajem oka
Ostatní hlavové znaky (zrcátko)	třírohý bílý znak mezi zobákem a lícní skvrnou	třírohý bílý znak mezi zobákem a lícní skvrnou
Záda a křídla	světle hnědá, bez lemování	světle hnědá, bez lemování
Kostřec	světle hnědý	světle hnědý

Ocas	černo-hnědý, černé krytí, proužkování hnědo-černé, krémově bílé, pod černým pera béžová	černo-hnědý, černé krytí, proužkování hnědo-černé, krémově bílé, pod černým pera béžová
Hrdlo	světle béžové, černo- hnědě zebrované	béžová, lehce do šedo-hněda
Hrudník	širší černo- hnědý pásek	světle šedo- hnědý
Břicho a spodní část	světle béžová až béžová	krémový, do béžové
Boky	černo- hnědé s bílými kulatými skvrnami	béžové až tmavě hnědé
Oko	tmavé nebo načervenalé hnědé	tmavé nebo načervenalé hnědé
Zobák	korálově červený	zářivě červený
Nohy	oranžovo- červené	oranžovo- červené

Černolící mramorová šedá

	1,0	0,1
Barva hlavy	bílá se stříbřitým leskem	bílá se stříbřitým leskem
Ozobní čárky	černé, jsou i u vrchní části zobáku	černé, jsou i u vrchní části zobáku
Slzné čárky	černé - jsou součástí lícní skvrny	černé - jsou součástí lícní skvrny
Lícní skvrny	černé - začínají s předním okrajem oka	černé - začínají s předním okrajem oka
Ostatní hlavové znaky (zrcátko)	třírohý bílý znak mezi zobákem a lícní skvrnou	třírohý bílý znak mezi zobákem a lícní skvrnou
Záda a křídla	krémové barvy, stříbrno- šedý zákal	světle krémově bílá se stříbrnou mlhovinou
Kostřec	bílý se světle šedým nádechem	bílý se světle šedým nádechem
Ocas	světle šedý, černé a bílé páskování, pod nimi bílá pera	světle šedý, černé a bílé páskování, pod nimi bílá pera
Hrdlo	světle stříbrně- bílé s černým zebrováním	krémově bílé, se stříbrně-šedou mlhovinou

	1,0	0,1
Hrudník	černý pásek	krémově bílé, se stříbrně-šedou mlhovinou
Břicho a spodní část	bílé	bílé
Boky	černé, s pravidelně rozloženými bílými kulatými tečkami	krémově bílé, stříbrně-šedý zákal
Oko	červeno- hnědé nebo tmavé	červeno- hnědé nebo tmavé
Zobák	korálově červený	zářivě červený
Nohy	oranžovo- červené	oranžovo- červené

Černolící mramorová hnědá

	1,0	0,1
Barva hlavy	rovnoměrně krémově- bílá s načervenalým leskem	rovnoměrně krémově- bílá s načervenalým leskem
Ozobní čárky	tmavě hnědé, jsou i u vrchní části zobáku	tmavě hnědé, jsou i u vrchní části zobáku
Slzné čárky	tmavě hnědé - jsou součástí lícní skvrny	tmavě hnědé - jsou součástí lícní skvrny
Lícní skvrny	tmavě hnědé - začínají s předním okrajem oka	tmavě hnědé - začínají s předním okrajem oka
Ostatní hlavové znaky (zrcátko)	třírohý bílý znak mezi zobákem a lícní skvrnou	třírohý bílý znak mezi zobákem a lícní skvrnou
Záda a křídla	rovnoměrně krémově- bílé s načervenalým leskem	rovnoměrně krémově- bílé s načervenalým leskem
Kostřec	bílý s hnědým nádechem	bílý s hnědým nádechem
Ocas	světle hnědý, tmavě hnědé a bílé páskování	světle hnědý, tmavě hnědé a bílé páskování

	1,0	0,1
Hrdlo	krémově- bílé ,s tmavě hnědým páskováním	krémové s načervenalou mlhovinou
Hrudník	černo- hnědý pásek	krémové s načervenalou mlhovinou
Břicho a spodní část	bílé s hnědou mlhovinou	bílé s hnědou mlhovinou
Boky	tmavě hnědé, s bílými kulatými tečkami	světle krémově- bílé
Oko	červenohnědé nebo tmavé	červenohnědé nebo tmavé
Zobák	korálově červený	zářivě červený
Nohy	oranžovo- červené	oranžovo- červené

Vousatá šedá

	1,0	0,1
Barva hlavy	břidlicově- šedá, černé šupiny	břidlicově- šedá, černé šupiny
Ozobní čárky	černé	břidlicově šedé
Slzné čárky	černé	břidlicově šedé
Lícni skvrny	rezavě- hnědé	intenzivní šedá
Ostatní hlavové znaky (zrcátko)	třírohý černý znak mezi ozobní a slznou čárkou	třírohý šedý znak mezi ozobní a slznou čárkou
Záda a křídla	tmavě- šedá	tmavě- šedá
Kostřec	bílý, tmavě šedé pronikání	bílý, tmavě šedé pronikání
Ocas	černý, bíle a černě páskovaný	černý, bíle a černě páskovaný
Hrdlo	šedé, černé zebrování	intenzivní šedá
Hrudník	široký černý pásek, táhne se až dolů	šedý
Břicho a spodní část	černé, od nohou dozadu béžové	béžové se šedým nádechem

	1,0	0,1
Boky	rezavě hnědé s kulatými bílými skvrnami	šedé
Oko	tmavé	tmavé
Zobák	korálově červený	zářivě červený
Nohy	oranžovo- červené	oranžovo- červené

Vousatá světlehřbetá šedá

	1,0	0,1
Barva hlavy	tmavě šedá, černé šupinky	perlově- šedá
Ozobní čárky	černé	černé
Slzné čárky	černé	černé
Lícní skvrny	oranžově- hnědé	chybí
Ostatní hlavové znaky (zrcátko)	třírohý černý znak	třírohý světle šedý znak
Záda a křídla	rovnoměrně perlově- šedá, světlejší než hlava, jasně oddělená	rovnoměrně perlově- šedá, světlejší než hlava, jasně oddělená
Kostřec	bílý	bílý
Ocas	tmavě šedý, horní krytí černé a bílé pruhy, pod ocasní pera bílá, šedými hodně prokládaná	tmavě šedý, horní krytí černé a bílé pruhy, pod ocasní pera bílá, šedými hodně prokládaná
Hrdlo	bílé, s černým zebrováním	světle šedé, o něco světlejší než hlava
Hrudník	černý pásek, značně rozšířený dolů, přes břicho	světle šedý, o něco světlejší než hlava
Břicho a spodní část	černé, od nohou dozadu béžové	světle šedý, o něco světlejší než hlava

	1,0	0,1
Boky	rezavě červené s kulatými bílými skvrnami	Světle šedé
Oko	tmavé	tmavé
Zobák	korálově červený	zářivě červený
Nohy	oranžovo- červené	oranžovo- červené

Vousatá mramorová šedá

	1,0	0,1
Barva hlavy	světle krémově- bílá, bez tmavých šupinek	světle krémově- bílá, bez tmavých šupinek
Ozobní čárky	černé	černé
Slzné čárky	černé	černé
Lícní skvrny	tmavě oranžově- hnědé	chybí
Ostatní hlavové znaky (zrcátko)	třírohý černý znak	světle krémově- bílá
Záda a křídla	bez skvrnitosti, jednotná krémově- bílá barva	bez skvrnitosti, jednotná krémově- bílá barva
Kostřec	světle šedý	světle šedý
Ocas	ocas světle šedý, horní krytí černě a bíle pruhované, spodek ocasu tmavě šedý	ocas světle šedý, horní krytí černě a bíle pruhované, spodek ocasu tmavě šedý
Hrdlo	bílé, s černým zebrováním	světle krémově- bílé
Hrudník	černo- šedý pásek, značně rozšířený dolů, přes břicho	světle krémově- bílý
Břicho a spodní část	černo - šedé	světle krémově- bílé

	1,0	0,1
Boky	oranžově- hnědé, s bílými kulatými skvrnami	světle béžové
Oko	tmavé	tmavé
Zobák	korálově červený	zářivě červený
Nohy	oranžovo- červené	oranžovo- červené

Vousatá černolící šedá

	1,0	0,1
Barva hlavy	břidlicově šedá, vršek hlavy černé šupinky	břidlicově šedá, vršek hlavy černé šupinky
Ozobní čárky	černé, třírohý černý znak, černá slzná čárka a černá lícní skvrna tvoří jeden celek	černé
Slzné čárky	černé, třírohý černý znak a černá lícní skvrna tvoří jeden celek	černé, jsou součástí lícní skvrny
Lícní skvrny	černé	černé
Ostatní hlavové znaky (zrcátko)	třírohý černý znak, spolu s ozobní a slznou čárkou a lícní skvrnou tvoří jeden celek	trojúhelník mezi ozobní a slznou čárkou – intenzivní šedá
Záda a křídla	šedá, trochu tmavší než hlava, jednobarevný odstín, bez strakatosti	šedá, trochu tmavší než hlava, jednobarevný odstín, bez strakatosti
Kostřec	bílý, na stranách černý	bílý, na stranách černý
Ocas	černý, vrchní krytí černé a bílé pruhování, spodek béžový, ke konci černo- šedý	černý, vrchní krytí černé a bílé pruhování, spodek béžový, ke konci černo- šedý
Hrdlo	světle šedé s černým zebrováním	světle šedé
Hrudník	černý hrudní pásek, protažený dolů na břicho, kde se zužuje	světle šedý

	1,0	0,1
Břicho a spodní část	černé, od nohou dozadu béžové	béžové se šedým nádechem
Boky	černé s kulatými bílými skvrnami	šedé
Oko	tmavé	tmavé

Černoprsá šedá

	1,0	0,1
Barva hlavy	šedá, rezavělé skvrny vybíhají až nad záhlaví	šedá
Ozobní čárky	černé	černé
Slzné čárky	chybí	chybí
Lícní skvrny	rezavě- hnědé, začínají pod koncem oka	chybí
Ostatní hlavové znaky (zrcátko)	trojrohý bílý znak, končící s okem	trojrohý bílý znak, končící s okem
Záda a křídla	šedá, každé pero má hnědé a bílé lemování	šedá, každé pero má hnědé a bílé lemování
Kostřec	béžově krémový	béžový
Ocas	tmavě šedý na vrchu bílý, podélně černě čárkovaný, konec ocasu černý	tmavě šedý na vrchu bílý, podélně černě čárkovaný, konec ocasu černý
Hrdlo	světle šedé až šedé	světle šedé
Hrudník	černý pásek, rozšířený, zakrývající zebrování	světle šedý
Břicho a spodní část	béžové	béžové
Boky	rezavě- hnědé s bílými podélnými skvrnami (čárkami)	šedé

	1,0	0,1
Oko	tmavé	tmavé
Zobák	korálově červený	zářivě červený
Nohy	oranžovo- červené	oranžovo- červené

Černoprsá hnědá

	1,0	0,1
Barva hlavy	šedá, rezavělé skvrny vybíhají až nad záhlaví	šedá
Ozobní čárky	černé	černé
Slzné čárky	chybí	chybí
Lícní skvrny	rezavě- hnědé, začínají pod koncem oka	chybí
Ostatní hlavové znaky (zrcátko)	trojrohý bílý znak, končící s okem	trojrohý bílý znak, končící s okem
Záda a křídla	šedá, každé pero má hnědé a bílé lemování	šedá, každé pero má hnědé a bílé lemování
Kostřec	běžově krémový	běžový
Ocas	tmavě šedý na vrchu bílý, podélně černě čárkovaný, konec ocasu černý	tmavě šedý na vrchu bílý, podélně černě čárkovaný, konec ocasu černý
Hrdlo	světle šedé až šedé	světle šedé
Hrudník	černý pásek, rozšířený, zakrývající zebrování	světle šedý
Břicho a spodní část	běžové	běžové
Boky	rezavě- hnědé s bílými podélnými skvrnami (čárkami)	šedé
Oko	tmavé	tmavé

	1,0	0,1
Zobák	korálově červený	zářivě červený
Nohy	oranžovo- červené	oranžovo- červené

	1,0	0,1
Barva hlavy	tmavě perlivě šedá	tmavě perlivě šedá
Ozobní čárky	černé	černé
Slzné čárky	chybí	chybí
Lícní skvrny	oranžovo- hnědé, vybíhají až do záhlaví	světle šedé
Ostatní hlavové znaky (zrcátko)	trojhranný bílý znak	krémové
Záda a křídla	šedá, světlejší než hlava, jasně ohraničená od hlavy, pera lemovaná světle šedou oranžovou a bílou	šedá, světlejší než hlava, jasně ohraničená od hlavy, pera lemovaná světle šedou oranžovou a bílou
Kostřec	bílý	bílý
Ocas	tmavě šedý, na vrchu bílý s podélnými černými čárkami	tmavě šedý, na vrchu bílý s podélnými černými čárkami
Hrdlo	bílé	světle šedé
Hrudník	široký černý pásek, zakrývající zebrování až k hrdlu	bílý
Břicho a spodní část	bílé	bílé
Boky	oranžovo- hnědé s bílými podélnými skvrnami (čárkami)	perlivě šedé až do bílé barvy
Oko	tmavé	tmavé
Zobák	korálově červený	zářivě červený

	1,0	0,1
Nohy	oranžovo- červené	oranžovo- červené

Černoprsá světlehřbetá šedá

Černoprsá světlehřbetá hnědá

	1,0	0,1
Barva hlavy	skořicová	světle skořicová
Ozobní čárky	tmavo- hnědé	tmavo- hnědé
Slzné čárky	chybí	chybí
Lícní skvrny	oranžovo- hnědé, vybíhají až na záhlaví	chybí
Ostatní hlavové znaky (zrcátko)	třírohý bílý znak	krémové
Záda a křídla	skořicová, světlejší než hlava a jasně ohraničené od hlavy	světle skořicová, světlejší než hlava a jasně ohraničené od hlavy
Kostřec	krémový	krémový
Ocas	tmavo- hnědý, na vrchu béžový s podélnými tmavohnědými čárkami	tmavo- hnědý, na vrchu béžový s podélnými tmavohnědými čárkami
Hrdlo	béžové	béžové
Hrudník	široký černo- hnědý pásek, který vybíhá nahoru k hrdlu a překrývá zebrování	béžový
Břicho a spodní část	bílé	bílé
Boky	rezavě- hnědé s bílými podélnými skvrnami (čárkami)	světle skořicové
Oko	tmavé	tmavé
Zobák	korálově červený	zářivě červený

	1,0	0,1
Nohy	oranžovo- červené	oranžovo- červené

Černoprsá mramorová šedá

	1,0	0,1
Barva hlavy	světle béžová	světle béžová
Ozobní čárky	tmavě hnědé	tmavě hnědé
Slzné čárky	chybí	chybí
Lícní skvrny	světle oranžové nebo krémové, rozšířené až do záhlaví	světle béžové
Ostatní hlavové znaky (zrcátko)	krémově- bílé	krémově- bílé
Záda a křídla	světle béžová s jemným lemováním	světle béžová s jemným lemováním
Kostřec	krémový	krémový
Ocas	světle béžový s podélnými krémově- hnědými čárkami	světle béžový s podélnými krémově- hnědými čárkami
Hrdlo	krémově bílé	krémově bílé
Hrudník	široký černý pásek, vybíhající až k hrdlu	světle stříbro- šedý
Břicho a spodní část	světle krémové s jemným nádechem	světle krémové
Boky	světle oranžové s bílými podélnými skvrnami (čárkami)	světle béžové
Oko	tmavé	tmavé
Zobák	korálově červený	zářivě červený
Nohy	oranžovo- červené	oranžovo- červené

Černoprsá mramorová hnědá

	1,0	0,1
Barva hlavy	krémově béžová	krémově béžová
Ozobní čárky	hnědé	hnědé
Ozobní čárky	chybí	chybí
Lícní skvrny	oranžovo- hnědé, rozšířené až na záhlaví	krémově- béžové
Ostatní hlavové znaky (zrcátko)	třírohý bílý znak	bílé
Záda a křídla	bílá s krémově- hnědým nádechem	bílá s krémově- hnědým nádechem
Kostřec	bílý a světle hnědý	bílý a světle hnědý
Ocas	světle hnědý, na vrchu bílý s podélnými hnědými a krémově- hnědými čárkami	světle hnědý, na vrchu bílý s podélnými hnědými a krémově- hnědými čárkami
Hrdlo	bílé	bílé
Hrudník	široký tmavě šedý pásek rozšířený, zakrývající zebrování	bílý
Břicho a spodní část	bílé	bílé
Boky	oranžově- hnědé s bílými podélnými skvrnami (čárkami)	světle krémové
Oko	tmavé	tmavé
Zobák	korálově červený	zářivě červený
Nohy	oranžovo- červené	oranžovo- červené

Černoprsá pastelová šedá

	1,0	0,1
Barva hlavy	světle stříbrně- šedá	světle stříbrně- šedá
Ozobní čárky	černé	černé
Slzné čárky	chybí	chybí
Lícni skvrny	světle oranžové, rozšířené do záhlaví	chybí
Ostatní hlavové znaky (zrcátko)	třírohý bílý znak	bílé
Záda a křídla	stříbrně- šedá s jemným lemováním	stříbrně- šedá s jemným lemováním
Kostřec	stříbrně- šedý	stříbrně- šedý
Ocas	světle krémový s podélnými stříbrně-šedými čárkami	světle krémový s podélnými stříbrně-šedými čárkami
Hrdlo	bílé	světle stříbrně- šedé
Hrudník	široký šedý pásek, rozšířený a zakrývající zebrování	světle stříbrně- šedý
Břicho a spodní část	stříbrně- šedé s krémovým nádechem	světlejší než samec
Boky	světle oranžově- hnědé s bílými podélnými skvrnami (čárkami)	naznačené
Oko	tmavé	tmavé
Zobák	korálově červený	zářivě červený
Nohy	oranžovo- červené	oranžovo- červené

Černoprsá pastelová hnědá

	1,0	0,1
Barva hlavy	světle béžová	světle béžová

	1,0	0,1
Ozobní čárky	tmavě hnědé	tmavě hnědé
Slzné čárky	chybí	chybí
Lícni skvrny	světle oranžové nebo krémové, rozšířené až do záhlaví	světle béžové
Ostatní hlavové znaky (zrcátko)	krémově- bílé	krémově- bílé
Záda a křídla	světle béžová s jemným lemováním	světle béžová s jemným lemováním
Kostřec	krémový	krémový
Ocas	světle béžový s podélnými krémově-hnědými čárkami	světle béžový s podélnými krémově-hnědými čárkami
Hrdlo	krémově bílé	krémově bílé
Hrudník	široký béžově- hnědý pásek, vybíhající až k hrdlu	světle stříbro- šedý
Břicho a spodní část	světle krémové s jemným nádechem	světle krémové
Boky	světle oranžové s bílými podélnými skvrnami (čárkami)	světle béžové
Oko	tmavé	tmavé
Zobák	korálově červený	zářivě červený
Nohy	oranžovo- červené	oranžovo- červené

Černoprsá černolící šedá

	1,0	0,1
Barva hlavy	šedá, černé lícni skvrny vybíhají až nad záhlaví	šedá
Ozobní čárky	černé	černé

	1,0	0,1
Slzné čárky	chybí	chybí
Lícní skvrny	černé, začínají pod (za) koncem oka	černé, začínají pod (za) koncem oka
Ostatní hlavové znaky (zrcátko)	trojrohý bílý znak, končící s okem	trojrohý bílý znak, končící s okem
Záda a křídla	šedá, každé pero má hnědé a bílé lemování	šedá, každé pero má hnědé a bílé lemování
Kostřec	běžově krémový	běžový
Ocas	tmavě šedý na vrchu bílý, podélně černě čárkovaný, konec ocasu černý	tmavě šedý na vrchu bílý, podélně černě čárkovaný, konec ocasu černý
Hrdlo	světle šedé až šedé	světle šedé
Hrudník	černý pásek, rozšířený, zakrývající zebrování	světle šedý
Boky	černé s bílými podélnými skvrnami (čárkami)	šedé
Oko	tmavé	tmavé
Zobák	korálově červený	zářivě červený
Nohy	oranžovo- červené	oranžovo- červené

Černoprsá černolící hnědá

	1,0	0,1
Barva hlavy	skořicová, hnědě- černé lícní skvrny vybíhají až nad záhlaví	skořicová
Ozobní čárky	hnědě- černé	hnědě- černé

	1,0	0,1
Slzné čárky	chybí	chybí
Lícní skvrny	hnědě- černé, začínají pod koncem oka (za okem)	hnědě- černé, začínají pod koncem oka (za okem)
Ostatní hlavové znaky (zrcátko)	trojrohý bílý znak, končící s okem	trojrohý bílý znak, končící s okem
Záda a křídla	skořicová, každé pero oranžovo- hnědé a bílé lemování	skořicová, každé pero oranžovo- hnědé a bílé lemování
Kostřec	krémový	krémový
Ocas	černohnědý na vrchu béžový, podélné tmavě hnědě čárkovaný, konec ocasu tmavě skořicový	černohnědý na vrchu béžový, podélné tmavě hnědě čárkovaný, konec ocasu tmavě skořicový
Hrdlo	skořicové	skořicové
Hrudník	široký hnědě- černý pásek, vybíhá nahoru a překrývá zebrování	béžový
Boky	černo- hnědé s bílými podélnými skvrnami (čárkami)	béžové
Oko	tmavé	tmavé
Zobák	korálově červený	zářivě červený
Nohy	oranžovo- červené	oranžovo- červené

Černoprsá šedolící

	1,0	0,1
Barva hlavy	bílá se šedým nádechem	bílá se šedým nádechem
Ozobní čárky	tmavě šedé	chybí
Slzné čárky	chybí	chybí

	1,0	0,1
Lícni skvrny	šedé, rozšířené až na záhlaví	šedé
Ostatní hlavové znaky (zrcátko)	bílé	bílé
Záda a křídla	bílá se šedým nádechem, každé pero rezavě lemované	bílá se šedým nádechem, každé pero rezavě lemované
Kostřec	béžový, s podélnými rezavě hnědými čárkami	béžový, s podélnými rezavě hnědými čárkami
Ocas	béžový, na vrchní straně bílý s podélnými béžově- hnědými čárkami	béžový, na vrchní straně bílý s podélnými béžově- hnědými čárkami
Hrdlo	bílé	bílé
Hrudník	široký, tmavě- hnědý pásek vybíhá nahoru až k hrdlu a překrývá zebrování	šedý
Břicho a spodní část	béžové	béžové
Boky	našedle- rezavé, s bílými podélnými skvrnami (čárkami)	šedé
Oko	tmavé	tmavé
Zobák	korálově červený	zářivě červený
Nohy	oranžovo- červené	oranžovo- červené

Černoprsá hnědolící

	1,0	0,1
Barva hlavy	bílá s krémovým nádechem	bílá s krémovým nádechem
Ozobní čárky	tmavě hnědé	tmavě hnědé
Slzné čárky	chybí	chybí
Lícni skvrny	tmavě- hnědé, rozšířené až na záhlaví	hnědé

	1,0	0,1
Ostatní hlavové znaky (zrcátko)	krémové	krémové
Záda a křídla	bílá s krémovým nádechem, každé pero rezavě- hnědé lemování	bílá s krémovým nádechem, každé pero rezavě- hnědé lemování
Kostřec	béžový s podélnými hnědými čárkami	béžový s podélnými hnědými čárkami
Ocas	krémový, na vrchu s podélnými rezavě- hnědými čárkami	krémový, na vrchu s podélnými rezavě- hnědými čárkami
Hrdlo	krémové	krémové
Hrudník	široký tmavě- hnědý pásek vybíhá nahoru až k hrdlu a překrývá zebrování	tmavě béžový
Břicho a spodní část	béžové	béžové
Boky	rezivě- hnědé, s bílými podélnými skvrnami (čárkami)	tmavě- béžové, s naznačenými podélnými čárkami
Oko	tmavé	tmavé
Zobák	korálově červený	zářivě červený
Nohy	oranžovo- červené	oranžovo- červené

Černoprsá izabelová šedá

	1,0	0,1
Barva hlavy	oranžově- hnědá	světle béžová
Ozobní čárky	rezavě- hnědé	rezavě- hnědé
Slzné čárky	chybí	chybí
Lícní skvrny	oranžově- hnědé, které sahají až na vrchní krk, po straně až k bokům kde se spojují	krémově naznačená

	1,0	0,1
Ostatní hlavové znaky (zrcátko)	krémové	krémové
Záda a křídla	světle béžová, každé pero široké kaštanově- hnědé lemování	krémová s rezavě- hnědým lemováním
Kostřec	světle béžový, s podélnými rezavými čárkami	krémový, podélné béžové čárkování
Ocas	na vrchní části krémový s hnědým lemováním a krémově bílé páskování, u spodní strany ocasu podélně hnědé čárkování	páskovaný
Hrdlo	krémové	krémové
Hrudník	krémový, se šedým nádechem	krémový
Břicho a spodní část	bílé, s rezavě- hnědými podélnými čárkami	krémové
Boky	rezavě- hnědé, rozšířené až na kostřec a lícní skvrny, s podélnými bílými skvrnami (čárkami)	krémové
Oko	tmavé	tmavé
Zobák	korálově červený	zářivě červený
Nohy	oranžovo- červené	oranžovo- červené

Oranžovoprsá černoprsá izabelová šedá a hnědá

rozdíly nejsou

	1,0	0,1
Barva hlavy	rezavě- hnědá, ve stejném barevném odstínu jako lícní skvrny	krémová
Ozobní čárky	rezavě- hnědé	rezavě- hnědé
Slzné čárky	chybí	chybí

	1,0	0,1
Lícní skvrny	rezavě- hnědé	naznačeně béžové
Ostatní hlavové znaky (zrcátko)	krémové	krémové
Záda a křídla	krémová, s rezavě- hnědým lemováním	krémová, s rezavě- hnědým lemováním
Kostřec	krémový	béžový, čárkovaný
Ocas	krémový, s podélným rezavě- hnědým širokým čárkovaním	béžový, podélně široké čárkování
Hrdlo	rezavě- hnědé	krémové
Hrudník	rezavě- hnědý	krémový
Břicho a spodní část	rezavě- hnědé páskování, břicho bílé	krémové
Boky	rezavě- hnědé, podélné bílé skvrny (čárky)	béžové s naznačenými světlejšími skvrnami
Oko	tmavé	tmavé
Zobák	korálově červený	zářivě červený
Nohy	oranžovo- červené	oranžovo- červené

Běloprsá šedá (penguin)

	1,0	0,1
Barva hlavy	vrchní strana tmavě- šedá, spodní bílá	vrchní strana tmavě- šedá, spodní bílá
Ozobní čárky	chybí	chybí
Slzné čárky	chybí	chybí
Lícní skvrny	oranžovo- hnědé	chybí

	1,0	0,1
Ostatní hlavové znaky (zrcátko)	bílé skvrny splývají s bílým krkem	bílé skvrny splývají s bílým krkem
Záda a křídla	záda tmavě šedá, křídla tmavě šedá s bílým lemováním	záda tmavě šedá, křídla tmavě šedá s bílým lemováním
Kostřec	bílý, se šedým nádechem	bílý, se šedým nádechem
Ocas	tmavě šedý, pravidelné bílé a šedé páskování	tmavě šedý, pravidelné bílé a šedé páskování
Hrdlo	bílé	bílé
Hrudník	bílý	bílý
Břicho a spodní část	bílé bez zebrování	bílé
Boky	rezavě- červené s kulatými bílými skvrnami	bílé s krémovým nádechem
Oko	tmavé nebo červeno-hnědé	tmavé nebo červeno-hnědé
Zobák	korálově červený	zářivě červený
Nohy	oranžovo- červené	oranžovo- červené

Běloprsá hnědá (penguin)

	1,0	0,1
Barva hlavy	skořicová	skořicová
Ozobní čárky	chybí	chybí
Slzné čárky	chybí	chybí
Lícní skvrny	oranžově- hnědé	chybí
Ostatní hlavové znaky (zrcátko)	bílé skvrny splývají s bílým krkem	bílé skvrny splývají s bílým krkem

	1,0	0,1
Záda a křídla	záda skořicová, křídla skořicová s béžovým lemováním jednotlivých per	záda skořicová, křídla skořicová s béžovým lemováním jednotlivých per
Kostřec	bílý s béžovým nádechem	bílý s béžovým nádechem
Ocas	hnědý, světle hnědé a bílé páskování	hnědý, světle hnědé a bílé páskování
Hrdlo	bílé	bílé
Hrudník	bez zebrování, bílý	bílý
Břicho a spodní část	bílé	bílé
Boky	oranžově- hnědé s bílými kulatými skvrnami	bílé s krémovým nádechem
Oko	tmavé nebo červeno- hnědé	tmavé nebo červeno- hnědé
Zobák	korálově červený	zářivě červený
Nohy	oranžovo- červené	oranžovo- červené

Pastelová běloprsá šedá (penguin)

	1,0	0,1
Barva hlavy	stříbro- šedá	stříbro- šedá
Ozobní čárky	chybí	chybí
Slzné čárky	chybí	chybí
Lícní skvrny	bílé	bílé
Ostatní hlavové znaky (zrcátko)	třírohý bílý znak splývá s bílým spodkem krku	třírohý bílý znak splývá s bílým spodkem krku
Záda a křídla	slabě stříbro- šedá	slabě stříbro- šedá
Kostřec	bílý s béžovým nádechem	bílý s béžovým nádechem

	1,0	0,1
Ocas	sotva znatelné šedo- stříbrné páskování	sotva znatelné šedo- stříbrné páskování
Hrdlo	bílé	bílé
Hrudník	bílý, bez zebrování	bílý
Břicho a spodní část	bílé	bílé
Boky	světle oranžové, s málo znatelnými bílými skvrnami	běžové
Oko	tmavé nebo červeno- hnědé	tmavé nebo červeno- hnědé
Zobák	korálově červený	zářivě červený
Nohy	oranžovo- červené	oranžovo- červené

Pastelová běloprsá hnědá (penguin)

	1,0	0,1
Barva hlavy	krémová	krémová
Ozobní čárky	chybí	chybí
Slzné čárky	chybí	chybí
Lícní skvrny	slabě béžové	bílé
Ostatní hlavové znaky (zrcátko)	třírohý bílý znak splývá s bílým spodkem krku	třírohý bílý znak splývá s bílým spodkem krku
Záda a křídla	slabě krémové	slabě krémové
Kostřec	bílý	bílý
Ocas	sotva znatelné páskování	sotva znatelné páskování
Hrdlo	bílé	bílé

	1,0	0,1
Hrudník	bez zebrování, bílý	bílý
Břicho a spodní část	bílé	bílé
Boky	slabě béžové, s málo znatelnými bílými skvrnami	slabě béžové
Oko	tmavé nebo červeno-hnědé	tmavé nebo červeno-hnědé
Zobák	korálově červený	zářivě červený
Nohy	oranžovo- červené	oranžovo- červené

Izabela šedá

	1,0	0,1
Barva hlavy	Světle stříbrně šedá	Velmi světle stříbrně šedá
Ozobní čárky	Šedé, čím světlejší, tím lepší	Šedé, čím světlejší, tím lepší
Slzné čárky	Šedá, čím světlejší, tím lepší	Šedé, čím světlejší, tím lepší
Lícní skvrny	Sytě oranžově hnědé	Velmi světle stříbrošedé, světlejší než hlava
Ostatní hlavové znaky (zrcátko)	trojhranný bílý znak	trojhranný bílý znak
Záda a křídla	Světle stříbrně šedá, mírně tmavší než hlava, co nejjasnější a rovnoměrná	Velmi světle stříbrně šedá, mírně tmavší než hlava
Kostřec	bílý	bílý
Ocas	Spodní část světle stříbrošedá, bílé zebrování	Velmi světle stříbrošedý, bílé zebrování
Hrdlo	Šedé zebrování, čím světlejší, tím lepší	Velmi světle stříbeošedé

	1,0	0,1
Hrudník	Šedý pásek, čím světlejší, tím lepší	Velmi světle stříbrošedý, světlejší než hlava
Břicho a spodní část	Bílé od prsního pásku až po podocasní část	Bílá až krémově bílá, od velmi světle stříbrošedého hrudníku, až po spodní část ocasu
Boky	Kaštanově hnědé s bílými tečkami	Velmi světle stříbrošedé, světlejší než křídla a záda
Oko	Tmavé nebo červenohnědé	Tmavé nebo červenohnědé
Zobák	korálově červený	zářivě červený
Nohy	oranžovo- červené	oranžovo- červené

Izabela hnědá

	1,0	0,1
Barva hlavy	Světle krémová, světlejší, než u samice	Jemně světle krémová
Ozobní čárky	chybí	chybí
Slzné čárky	chybí	chybí
Lícní skvrny	oranžově- hnědé	Světle krémové
Ostatní hlavové znaky (zrcátko)	trojhranný bílý znak	trojhranný bílý znak
Záda a křídla	Světle krémová, světlejší než u samice, bez lemování	Světle krémová bez lemování
Kostřec	Světle krémový	Světle krémový
Ocas	Světle béžový, bílé zebrování	Teple krémový, béžové zebrování
Hrdlo	Velmi světle béžové	krémové
Hrudník	Velmi světle béžový	krémový

	1,0	0,1
Břicho a spodní část	Teplá krémová barva, nesmí být světlejší, než vrchní část těla	Teplé krémové
Boky	Kaštanově hnědé s bílými tečkami	Krémové, ne takové jako spodní část těla
Oko	Tmavé nebo červenohnědé	Tmavé nebo červenohnědé
Zobák	korálově červený	zářivě červený
Nohy	oranžovo- červené	oranžovo- červené

Oranžovoprská černoprská šedá

	1,0	0,1
Barva hlavy	celá hlava, lícní skvrny, krk a prsa tvoří jednobarevný rezavě- hnědý celek	skořicová
Ozobní čárky	rezavě- hnědé	rezavě- hnědé
Slzné čárky	chybí	chybí
Lícní skvrny	rezavě- hnědé	naznačené
Ostatní hlavové znaky (zrcátko)	bílé	běžové
Záda a křídla	hnědá záda s šedým nádechem, křídla šedo- hnědá s bílo- rezavým lemováním	hnědá záda světle krémově lemovaná, křídla bez lemu
Kostřec	bílý s rezavým čárkováním, po stranách krémový	běžový s rezavým čárkováním
Ocas	rezavě- hnědý, podélně čárkovaný, spodek ocasu bílý s hnědou podélnou čárkou	skořicový, podélné široké čárkování, spodek ocasu běžový s podélnou skořicovou čárkou
Hrdlo	rezavě- hnědé	běžové
Hrudník	rezavě- hnědý	běžový

	1,0	0,1
Břicho a spodní část	krémové, rezavě- hnědé podélné čárkování	běžové
Boky	rezavé s bílými podélnými skvrnami (čárkami)	tmavě- béžové, s naznačenými krémovými skvrnami
Oko	tmavé	tmavé
Zobák	korálově červený	zářivě červený
Nohy	oranžovo- červené	oranžovo- červené

Oranžovopsá hnědá

	1,0	0,1
Barva hlavy	skořicová	skořicová
Ozobní čárky	rezavě- hnědé	rezavě- hnědé
Slzné čárky	jsou součástí lícních skvrn	chybí
Lícní skvrny	rezavě- hnědé	chybí
Ostatní hlavové znaky (zrcátko)	bílé	bílé
Záda a křídla	křídla o něco tmavší než hlava, jednobarevné lemování	křídla o něco tmavší než hlava, jednobarevné lemování
Kostřec	krémový, po stranách hnědý	krémový, po stranách hnědý
Ocas	skořicově- hnědý, krémově a rezavé páskování	skořicově- hnědý, krémově a rezavé páskování
Hrdlo	krémové a strany krku rezavě- hnědé zebrování	krémové
Hrudník	rozšířený, rezavě- hnědý pásek	krémový
Břicho a spodní část	krémové, rezavě- hnědé	běžové

	1,0	0,1
Boky	rezavé s bílými kulatými tečkami	tmavě béžové
Oko	tmavé	tmavé
Zobák	korálově červený	zářivě červený
Nohy	oranžovo- červené	oranžovo- červené

Oranžovoprásá černoprásá hnědá

	1,0	0,1
Barva hlavy	celá hlava, lícní skvrny, krk a prsa tvoří jednobarevný rezavě- hnědý celek	skořicová
Ozobní čárky	rezavě- hnědé	rezavě- hnědé
Slzné čárky	chybí	chybí
Lícní skvrny	rezavě- hnědé	naznačené
Ostatní hlavové znaky (zrcátko)	bílé	bílé
Záda a křídla	záda hnědá, křídla s hnědo- bílým lemováním	záda hnědá, krémově lemovaná křídla bez lemů
Kostřec	bílý s rezavým čárkováním, po stranách krémový	béžový s rezavým čárkováním
Ocas	rezavě- hnědý, široký podélně čárkovaný, spodek bílý s hnědou podélnou čárkou	skořicový, podélné čárkování, spodek ocasu béžový s podélnou skořicovou čárkou
Hrdlo	rezavě- hnědé	béžové
Hrudník	rezavě- hnědý	béžový
Břicho a spodní část	krémové, rezavě- hnědé podélné čárkování	béžové

	1,0	0,1
Boky	rezavé s bílými podélnými skvrnami (čárkami)	tmavě béžové, s naznačenými krémovými skvrnami
Oko	tmavé	tmavé
Zobák	korálově červený	zářivě červený
Nohy	oranžovo- červené	oranžovo- červené

Oranžovoprsá světlehřbetá černoprsá šedá

	1,0	0,1
Barva hlavy	tmavě- šedá	tmavě- šedá
Ozobní čárky	rezavé	rezavé
Slzné čárky	rezavé	rezavé
Lícní skvrny	bledě- oranžové	chybí
Ostatní hlavové znaky (zrcátko)	bílé	bílé
Záda a křídla	záda světlejší než hlava	záda světlejší než hlava
Kostřec	bílo- hnědý	bílý
Ocas	tmavě- šedý, pravidelné oranžové a bílé páskování	tmavě- šedý, pravidelné oranžové a bílé páskování
Hrdlo	hrdlo a strany krku bílé, bledé oranžově- hnědé zebrování	šedo- bílé
Hrudník	bílý s rozšířeným hnědě- oranžovým bledým páskem	světle šedý
Břicho a spodní část	bílé	bílé

	1,0	0,1
Boky	oranžově- hnědé s kulatými bílými skvrnami	světle šedé
Oko	tmavé	tmavé
Zobák	korálově červený	zářivě červený
Nohy	oranžovo- červené	oranžovo- červené

Achátová šedá

	1,0	0,1
Barva hlavy	tmavě perlově- šedá	šedé znaky na hlavě
Ozobní čárky	černé	černé
Slzné čárky	černé	černé
Lícní skvrny	rezavě- hnědé	chybí
Ostatní hlavové znaky (zrcátko)	bílé	bílé
Záda a křídla	bílo- šedá až šedo- hnědá	světle šedá
Kostřec	béžový	béžový
Ocas	šedý, bílé a tmavě- šedé páskování	světle šedý
Hrdlo	tmavě- šedé, zebrování ukončeno širším tmavě- šedým páskem	světle šedé
Hrudník	širší, tmavě- šedý pásek	světle šedý
Břicho a spodní část	krémové	krémové
Boky	hnědé s bílými kulatými skvrnami	béžově- hnědé

	1,0	0,1
Oko	tmavé	tmavé
Zobák	korálově červený	zářivě červený
Nohy	oranžovo- červené	oranžovo- červené

Achátová hnědá

	1,0	0,1
Barva hlavy	tmavě perlově- šedě - béžová	béžová, znaky na hlavě světle hnědé
Ozobní čárky	světle hnědé	světle hnědé
Slzné čárky	světle hnědé	světle hnědé
Lícní skvrny	světle hnědé	světle hnědé
Ostatní hlavové znaky (zrcátko)	bílé	bílé
Záda a křídla	béžová se žlutým nádechem	béžová se žlutým nádechem
Kostřec	krémový	krémový
Ocas	béžově-krémové a hnědé páskování, spodek krémový	béžově-krémové a hnědé páskování, spodek krémový
Hrdlo	béžové	krémové
Hrudník	hnědý, zebrování ukončené širším hnědým páskem	krémový
Břicho a spodní část	krémové	krémové až béžové
Boky	hnědé s bílými kulatými skvrnami	béžové se žlutým nádechem
Oko	tmavé	tmavé
Zobák	korálově červený	zářivě červený

	1,0	0,1
Nohy	oranžovo- červené	oranžovo- červené

Chocholatá všech tříd

	1,0	0,1
--	------------	------------

Jsou přípustné ve všech barevných rázech a kombinacích a musejí odpovídat standardům daných tříd. Rozdíl je jen v chocholce, která má představovat skutečně chocholku a nejen několik zkřivených per. Čím pravidelnější, tím kulatější, tím cennější. Holá místa uprostřed nebo po stranách chocholky jsou nepřípustná.

Žlutozobá

	1,0	0,1
--	------------	------------

Okrově žlutý zobák a světle žluté nohy ve všech barevných variacích, jejich barevné kombinace musejí odpovídat patřičné výstavní třídě. Samičky mají zobák světle žlutý. Bledé nohy a zobák jsou nežádoucí, mohli by mít známky nemoci nebo nekondičnosti.

Eumo šedá

	1,0	0,1
Barva hlavy	břidlicově šedá, černé šupinky	břidlicově šedá, černé šupinky
Ozobní čárky	černé, černý trojúhelník a slzné čárky tvoří jeden celek	černé, méně výrazné než u samců, se zrcátkem a slznou čárkou tvoří jeden celek
Slzné čárky	černé, spolu se zrcátkem a ozobní čárkou tvoří jeden celek	černé, méně výrazné než u samců, spolu se zrcátkem a ozobní čárkou tvoří jeden celek
Lícní skvrny	chybí, břidlicově šedá, narezavělé prokvétání se toleruje	chybí, břidlicově šedá
Ostatní hlavové znaky (zrcátko)	černý třírohý znak, spojený se slznou a ozobní čárkou	černý třírohý znak, spojený se slznou a ozobní čárkou, méně výrazné než u samců
Záda a křídla	břidlicově šedá, mírně tmavší než hlava, jednotný odstín	břidlicově šedá, mírně tmavší než hlava, jednotný odstín
Kostřec	černý	černý
Ocas	černý	černý
Hrdlo	černé, na světle šedém pozadí, naznačené zebrování	břidlicově světle šedé, světlejší než vrchní část těla
Hrudník	černý	břidlicově světle šedý, světlejší než vrchní část těla
Břicho a spodní část	černé	břidlicově světle šedé, světlejší než vrchní část těla
Boky	kaštanově - hnědá, tečky naznačeny, nebo chybí	břidlicově šedá, světlejší než vrchní část těla
Oko	tmavé	tmavé
Zobák	korálově červený	zářivě červený
Nohy	oranžovo- červené	oranžovo- červené

Pastelová černolící šedá

	1,0	0,1
Barva hlavy	běžová šedá	běžová šedá
Ozobní čárky	černo šedé	černo šedé
Slzné čárky	černo šedé, jsou součástí lícní skvrny	černo šedé, jsou součástí lícní skvrny
Lícní skvrny	černo šedé, začínají pod předním okrajem oka	černo šedé, začínají pod předním okrajem oka
Ostatní hlavové znaky (zrcátko)	třírohý bílý znak mezi ozobní čárkou a lícní skvrnou	třírohý bílý znak mezi ozobní čárkou a lícní skvrnou
Záda a křídla	běžová se šedivým nádechem	běžová se šedivým nádechem
Kostřec	šedý	šedý
Ocas	šedo stříbrný, pravidelné bílé a černo šedé páskování, spodek světle šedý	šedo stříbrný, pravidelné bílé a černo šedé páskování, spodek světle šedý
Hrdlo	světle šedé, černé zebrování	šedo stříbrné
Hrudník	černo šedý pásek	světle šedý s béžovým nádechem
Břicho a spodní část	bílá	bílá
Boky	černo šedé s kulatými bílými skvrnami	běžová šedá, světlejší než hlava
Oko	tmavé	tmavé
Zobák	korálově červený	zářivě červený
Nohy	oranžovo- červené	oranžovo- červené

Pastelová černolící šedá a pastelová černolící hnědá

Obecně: kombinace pastelových černolících spojuje vlastnosti pastelové a černolící mutace.

Když je pastel kombinován s černolící mutací, která má černou barvu kresby zdá se, že tyto pole nejsou vůbec anebo můžou být jen lehce barevně zesvětleny. Nezáleží na tom, zda jsou chováni v šedé, hnědé, světlehřbeté nebo mramorové mutaci.

To znamená, že líce, boky, hrudník a ocas pastelové černolící musí být hluboce zbarvené (černé) a snížení těchto polí může být maximálně o 20 %. Aby to bylo možné, zesvětlení ostatní barvy by nemělo být, jak je pro pastel obvyklé $\pm 60\%$ ale toto zesvětlení musí být sníženo přibližně na 40 %

Kresba:

Lícní skvrny a boky u samců musí být maximálně černo šedé v šedé řadě a tmavě hnědé v hnědé řadě, bez žádných rezavých míst nebo tónů.

U samic jsou lícní skvrny výrazný rys, který musí být také plně přítomen. Hloubka barev je často světlejší než u samců, ale také u samic musí být usilováno o tmavé, černo šedé a tmavě hnědé lícní skvrny v hnědé řadě.

Barva:

Barva zad a křídel musí mít dobrou úroveň definované barvy.

Pastelová černolící šedá

Kresba:

Barva hloubky kresby u pastelové černolící šedé by měla být černo šedá. Černá barva je cca. 20 % zesvětlena. Je zde menší kontrast mezi barvou a kresbou, než je to u světlehřbetých pastelových černolících ptáků.

Barva:

Záda a křídla musí být béžová se šedým tónem v barvě. Poněkud méně tmavá. Nesmí vykazovat hnědý tón a musí mít dobrou rovnoměrnost. Spodní část těla musí být čistě bílá.

Pastelová černolící hnědá

	1,0	0,1
Barva hlavy	běžová	běžová
Ozobní čárky	tmavě hnědá	tmavě hnědá
Slzné čárky	tmavě hnědá, jsou součástí lícní skvrny	tmavě hnědá, jsou součástí lícní skvrny
Lícní skvrny	tmavě hnědá, začínají pod začátkem oka	tmavě hnědá, začínají pod začátkem oka
Ostatní hlavové znaky (zrcátko)	třírohý bílý znak, mezi ozobní čárkou a lícní skvrnou	třírohý bílý znak, mezi ozobní čárkou a lícní skvrnou
Záda a křídla	běžová bez skvrnitosti	běžová bez skvrnitosti
Kostřec	světle krémový	světle krémový
Ocas	světle hnědý, pravidelné tmavě hnědé a bílé páskování	světle hnědý, pravidelné tmavě hnědé a bílé páskování
Hrdlo	světle krémové, tmavě hnědé zebrování	světle hnědé
Hrudník	tmavě hnědý pásek	běžový, světlejší než hlava
Břicho a spodní část	krémové	krémové
Boky	tmavě hnědé s kulatými bílými skvrnami	běžové, světlejší než hlava
Oko	tmavé nebo červeno-hnědé	tmavé nebo červeno-hnědé
Zobák	korálově červený	zářivě červený
Nohy	oranžovo- červené	oranžovo- červené

Pastelová černolící šedá a pastelová černolící hnědá

Obecně: kombinace pastelových černolících spojuje vlastnosti pastelové a černolící mutace.

Když je pastel kombinován s černolící mutací, která má černou barvu kresby zdá se, že tyto pole nejsou vůbec anebo můžou být jen lehce barevně zesvětleny. Nezáleží na tom, zda jsou chováni v šedé, hnědé, světlehřbeté nebo mramorové mutaci.

To znamená, že líce, boky, hrudník a ocas pastelové černolící musí být hluboce zbarvené (černé) a snížení těchto polí může být maximálně o 20 % Aby to bylo možné, zesvětlení ostatní barvy by nemělo být, jak je pro pastel obvyklé $\pm 60\%$ ale toto zesvětlení musí být sníženo přibližně na 40 %

Kresba:

Lícní skvrny a boky u samců musí být maximálně černo šedé v šedé řadě a tmavě hnědé v hnědé řadě, bez žádných rezavých míst nebo tónů.

U samic jsou lícní skvrny výrazný rys, který musí být také plně přítomen. Hloubka barev je často světlejší než u samců, ale také u samic musí být usilováno o tmavé, černo šedé a tmavě hnědé lícní skvrny v hnědé řadě.

Barva:

Barva zad a křídel musí mít dobrou úroveň definované barvy.

Pastelová černolící hnědá

Kresba:

Odstín barvy kresby pastelové černolící hnědé musí být tmavě hnědá. Opět musí být kladen důraz na rovnoměrnost barvy kresby.

Barva:

V tomto pastelu musí být záda a křídla béžová a dobře vyrovnaná. Břicho musí být krémové.

Pastelová černolící světlehřbetá šedá

	1,0	0,1
Barva hlavy	stříbrná šedá, tmavší než záda	stříbrná šedá, tmavší než záda
Ozobní čárky	černé	černé
Slzné čárky	černé, jsou součástí lícní skvrny	černé, jsou součástí lícní skvrny
Lícní skvrny	černé, začínají pod začátkem oka	černé, začínají pod začátkem oka
Ostatní hlavové znaky (zrcátko)	třírohý bílý znak mezi ozobní čárkou a lícní skvrnou	třírohý bílý znak mezi ozobní čárkou a lícní skvrnou
Záda a křídla	velmi světle šedá s krémovým nádechem, oddělení barev hlavy a zad musí být ostré	velmi světle šedá s krémovým nádechem, oddělení barev hlavy a zad musí být ostré
Kostřec	stříbrně šedý	stříbrně šedý
Ocas	šedý, bílé a černé pravidelné páskování	šedý, bílé a černé pravidelné páskování
Hrdlo	velmi světle šedé, černé zebrování	stříbrno šedé
Hrudník	černý pásek	velmi světle šedý
Břicho a spodní část	bílé	Bílé
Boky	černé s kulatými bílými tečkami	světle šedé
Oko	tmavé	Tmavé
Zobák	korálově červený	zářivě červený
Nohy	oranžovo- červené	oranžovo- červené

Pastelová černolící světlehřbetá šedá a pastelová černolící světlehřbetá hnědá

Obecně:

kombinace pastelové a černolící mutace spojuje vlastnosti těchto dvou mutací. Pastelová černolící světlehřbetá se liší od pastelové černolící šedé / hnědé tím, že má ještě větší kontrast mezi barvou a kresbou. I zde je černá barva pastelem zesvětlována, ale výběrem se musí chovatel snažit o plnou černou / tmavě hnědou barvu.

Kresba:

Veškerá kresba by měla být co nejtmavší černá / tmavě hnědá. U samic jsou líce a kresba na ocase jediným výrazným rysem, proto musí být kladen důraz na hloubku a stejnosměrnost této barvy. Hloubka barvy je často světlejší než u samců.

Přednost má pták, kde je barva ozobní čárky, lícní skvrny, zebrování, hrudní pásek a ocasní kresba v jednotném odstínu, nejlépe v plné černé / tmavě hnědé barvě.

Pastelová černolící světlehřbetá šedá

Kresba:

Viz. pokyny standardu pro pastelovou světlehřbetou šedou mutaci a černolící světlehřbetou šedou.

Barva:

V této barvě musí být také oddělení hlavy a zad. Toto oddělení barev musí být ostré. Je důležité, aby barva zad a křídel byla rovnoměrná.

Pastelová černolící světlehřbetá hnědá

	1,0	0,1
Barva hlavy	světle béžová, tmavší než záda	světle béžová, tmavší než záda
Ozobní čárky	tmavě hnědá	tmavě hnědá
Slzné čárky	tmavě hnědá, jsou součástí lícní skvrny	tmavě hnědá, jsou součástí lícní skvrny
Lícní skvrny	tmavě hnědá, začínají pod začátkem oka	tmavě hnědá, začínají pod začátkem oka
Ostatní hlavové znaky (zrcátko)	třírohý bílý znak mezi ozobní čárkou a lícní skvrnou	třírohý bílý znak mezi ozobní čárkou a lícní skvrnou
Záda a křídla	velmi světle béžová s růžovým nádechem, oddělení barev hlavy a zad musí být ostré	velmi světle béžová s růžovým nádechem, oddělení barev hlavy a zad musí být ostré
Kostřec	světle krémový	světle krémový
Ocas	světle hnědý, pravidelné tmavě hnědé a bílé páskování	světle hnědý, pravidelné tmavě hnědé a bílé páskování
Hrdlo	velmi světle béžové, tmavě hnědé zebrování	světle hnědé
Hrudník	tmavě hnědý pásek	velmi světle béžový
Břicho a spodní část	bílé	krémo bílé
Boky	tmavě hnědé s kulatými bílými skvrnami	světle béžové
Oko	tmavé nebo červeno-hnědé	tmavé nebo červeno-hnědé
Zobák	korálově červený	zářivě červený
Nohy	oranžovo- červené	oranžovo- červené

Pastelová černolící světlehřbetá šedá a pastelová černolící světlehřbetá hnědá

Obecně:

kombinace pastelové a černolící mutace spojuje vlastnosti těchto dvou mutací. Pastelová černolící světlehřbetá se liší od pastelové černolící šedé / hnědé tím, že má ještě větší kontrast mezi barvou a kresbou. I zde je černá barva pastelem zesvětlována, ale výběrem se musí chovatel snažit o plnou černou / tmavě hnědou barvu.

Kresba:

Veškerá kresba by měla být co nejtmaší černá / tmavě hnědá. U samic jsou líce a kresba na ocase jediným výrazným rysem, proto musí být kladen důraz na hloubku a stejnosměrnost této barvy. Hloubka barvy je často světlejší než u samců.

Přednost má pták, kde je barva ozobní čárky, lícní skvrny, zebrování, hrudní pásek a ocasní kresba v jednotném odstínu, nejlépe v plné černé / tmavě hnědé barvě.

Pastelová černolící světlehřbetá hnědá

Kresba: Viz. pokyny standardu pro pastelovou světlehřbetou hnědou mutaci a černolící světlehřbetou hnědou. Tmavě hnědé barvy kresby pastelové černolící světlehřbeté hnědé musí být co nejtmaší.

Barva: Při této změně barvy by měl být opět přítomné oddělení barev hlavy a zad. To je obtížné realizovat v hnědé řadě. To by se mělo posuzovat s flexibilitou. Je také důležité, aby barva zad a křídel měla dobrou rovnoměrnost.